

Примљено: 27.02.2017			
Орг.	Број	Прилог	Такса
05	01-386/2		

ИЗВЕШТАЈ О РАДУ СА ФИНАНСИЈСКИМ ИЗВЕШТАЈЕМ

за 2016 годину

Служба за планирање и развој центра за социјални рад
„Свети Сава“ Ниш

27.02.2017.



ОСНОВНЕ ИНФОРМАЦИЈЕ О ЦЕНТРУ ЗА СОЦИЈАЛНИ РАД

- ЦЕНТАР ЗА СОЦИЈАЛНИ РАД - "Свети Сава" - Ниш
- МЕСТО (ОПШТИНА/ГРАД) - НИШ
- ГОДИНА ОСНИВАЊА - 1961. година
- ДИРЕКТОР - Зоран Јовић
- E-mail - planiranjeirazvoj@csr-nis.rs
- АДРЕСА И ПОШ. БРОЈ - Светозара Марковића бр. 41, 18 000 НИШ
- ТЕЛЕФОНИ / FAX - 018/248439, 018/515631

ПРЕДМЕТ ИЗВЕШТАЈА

Предмет извештавања је преглед остваривања права корисника и пружених услуга у складу са законима и другим законским прописима по којима поступамо у раду. Предмет представља приказ функционисања Центра за социјални рад током 2016. године.

Обим и врсте послова, број корисника, пружене мере и услуге, број запослених, простор, опрема, планирано и реализовано у Извештају представљају реално стање рада током 2016.

ДЕЛАТНОСТ ЦЕНТРА ЗА СОЦИЈАЛНИ РАД

Центар за социјални рад оснива јединица локалне самоуправе. По Закону Центар за социјални рад представља установу социјалне заштите у којој се остварују права, примењују мере, породичне и правне заштите, обезбеђује пружање услуга и обављају и други послови у области социјалне заштите. Послове који се обављају у центру за социјални рад, а представљају јавна овлашћења утврђени су Законом о социјалној заштити и Породичним законом, али сем њих у систему социјалне заштите се примењују и други сродни закони и подзаконски прописи.

Центар за социјални рад одлучује о остваривању права корисника утврђених овим законом и о коришћењу услуга социјалне заштите које обезбеђује Република Србија, аутономна покрајина и јединица локалне самоуправе и врши друге послове утврђене законом и прописима донетим на основу закона.

У складу са актима јединице локалне самоуправе, учествује у пословима планирања и развоја социјалне заштите у јединици локалне самоуправе.

Јавна овлашћења

Центар за социјални рад, у складу са законом:

- процењује потребе и снаге корисника и ризике по њега и планира пружање услуга социјалне заштите;
- спроводи поступке и одлучује о правима на материјална давања и о коришћењу услуга социјалне заштите;
- предузима прописане мере, покреће и учествује у судским и другим поступцима;
- води прописане евиденције и стара се о чувању документације корисника.

Наведени послови се односе на права, односно услуге социјалне заштите о чијем се обезбеђивању стара Република Србија и обављају се као поверени, а организацију рада, нормативе и стандарде стручног рада у вршењу поверених послова прописује министар надлежан за социјалну заштиту.

Послове који се односе на права, односно услуге социјалне заштите о чијем се обезбеђивању стара аутономна покрајина, односно јединица локалне самоуправе центар за социјални рад обавља у складу са прописом који доноси надлежни орган аутономне покрајине, односно надлежни орган јединице локалне самоуправе.

Локална самоуправа реализује следеће услуге на локалу:

- дневне услуге у заједници
- услуга подршке за самосталан живот (осим услуге становања уз подршку за самосталан живот за особе са инвалидитетом).
- саветодавно-терапијске и социјално-едукативне услуге, осим саветовања и обуке хранитеља и усвојитеља
- остале услуге социјалне заштите у складу са потребама локалне самоуправе
- једнократне помоћи
- програми рада установа, чији је оснивач јединица локалне самоуправе
- програми унапређења социјалне заштите у јединици локалне самоуправе
- иновативне услуге¹

ДРУГИ ПОСЛОВИ ЦЕНТРА ЗА СОЦИЈАЛНИ РАД

Центар за социјални рад иницира и развија превентивне и друге програме који доприносе задовољавању индивидуалних и заједничких потреба грађана у области социјалне заштите на територији јединице локалне самоуправе за коју је основан, иницира и развија превентивне и друге програме који доприносе спречавању и сузбијању социјалних проблема и

¹ Одлука о правима из области социјалне заштите на територији Града Ниша

обавља и друге послове у области социјалне заштите, у складу са законом и другим прописима.

Оснивач Центра за социјални рад је јединица локалне самоуправе. Центар за социјални рад може бити основан за територију једне или више јединица локалне самоуправе, о чему одлуку доносе надлежни органи тих јединица локалне самоуправе, а међусобна права и обавезе оснивача уређују се Уговором.

ОСНОВА ЗА ИЗРАДУ ИЗВЕШТАЈА

За израду годишњег Извештаја о раду Центра за социјални рад за 2016. годину полазне основе су нам биле:

- Закон о социјалној заштити
- Породични закон
- Закон о малолетним учиниоцима кривичних дела и кривично правној заштити малолетних лица
- Правилник о Стандардима и раду Центра за социјални рад
- Одлука о правима из области социјалне заштите на територији Града Ниша
- Извештај о раду Центра за социјални рад за 2015. годину
- Програм рада Центра за социјални рад за 2017. годину
- Статистички подаци Управе за привреду, одрживи развој и заштиту животне средине
- Статистички подаци Националне службе за запошљавање-Филијала Ниш
- Правилник о стручним пословима у социјалној заштити²
- Правилник о лиценцирању стручних радника у социјалној заштити³
- Ревизија Стратегије развоја Града Ниша за период 2009-2020. године
- Стратегија социјалне заштите Града Ниша за период 2015-2020.
- Стратегија за бригу о младима Града Ниша 2015-2020.
- Акциони план одрживог развоја Града Ниша 2015-2020.
- Руководство Града уз Савет за безбедност Града Ниша је одпочело 2016. са радом на доношењу нове Стратегије безбедности за 2017. годину. Један од стручних радника Центра је члан овог Савета, што ће из области социјалне заштите омогућити бољу социјалну безбедност кроз остваривање права на социјалну заштиту и реаговање у случају ванредних ситуација у Граду.

² „Службени гласник РС“, бр.1/2012. и 427/2013.

³ „Службени гласник РС“, бр.42/2013 од 14. 5. 2013. године

Стратешка документа на националном нивоу:

- Стратегија развоја социјалне заштите
- Стратегија за смањење сиромаштва Републике Србије
- Национална Стратегија о старењу
- Стратегија унапређења положаја особа са инвалидитетом

Осим наведених полазних основа за израду Извештаја о раду Центра за социјални рад за 2016. годину користили смо знања стечена на обукама, едукацијама, семинарима, конференцијама, извештаје супервизора, руководиоца служби, помоћника директора и директора Центра.

КОМЕ ЈЕ НАМЕЊЕН ИЗВЕШТАЈ И КО ЋЕ ГА РАЗМАТРАТИ

Годишњи Извештај о раду Центра за социјални рад намењен је Министарству за рад, запошљавање, борачка и социјална питања, Републичком Заводу за социјалну заштиту, Скупштини Града Ниша, Управи за дечију, социјалну и примарну здравствену заштиту и свима онима којима су подаци из Извештаја потребни.

Извештај о раду Центра за социјални рад разматра Управни Одбор Центра. УО ЦСР чине три члана из Града и два стручна радника из установе.

Након извештавања, на УО, уколико се усвоји Извештај о раду, прослеђује се Скупштини Града и Управи за дечију, социјалну и примарну здравствену заштиту. Након одређивања датума известилац на Скупштини Града, директор установе, излаже на основу података из Извештаја о пословима који су реализовани током 2016. године и о свим осталим активностима и проблемима током извештајне године. У оквиру излагања на Скупштини Града уз Извештај о раду директор установе извештава и о финансијском пословању установе. Након гласања одборника Скупштине Града Извештај центра за социјални рад са финансијским Извештајем се гласањем усваја или не. Након тога Извештај о раду се прослеђује у електронски форми Републичком заводу за социјалну заштиту и ресорној Управи.

У области услуга Закон о социјалној заштити је донео велике промене. У области финансирања услуга најзначајнија промена односи се на обавезивање локалних самоуправа да развијају и финансирају услуге у социјалној средини као и увођење система јавних набавки у област социјалних услуга. --

ГРАД НИШ – ОПШТИ ПОДАЦИ

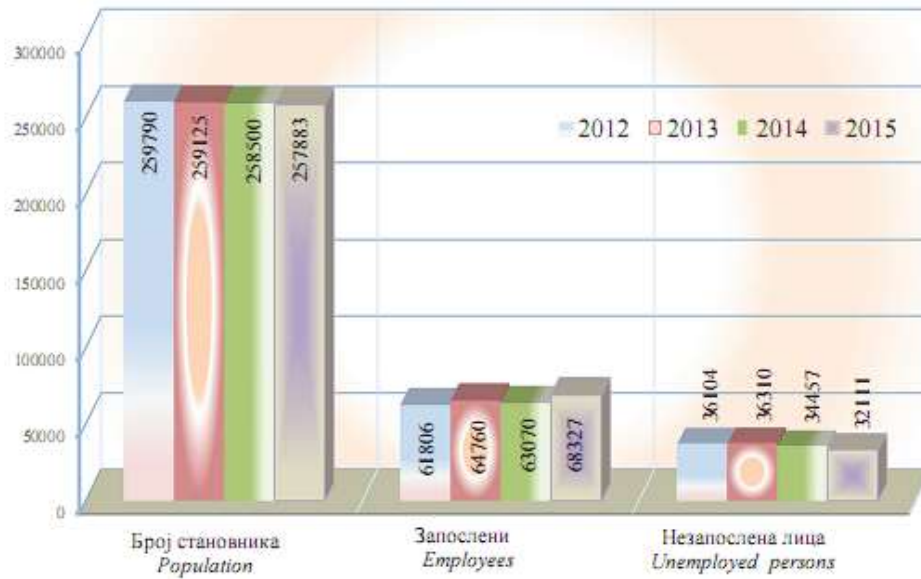
Град Ниш представља административни центар Нишавског округа. Нишавски округ је други округ по величини у Републици Србији. Осим Ниша округу припада и пет општина. Алексинац, Гаџин Хан, Дољевац, Мерошина, Ражањ и Сврљиг.

Укупан број становника који живе на овом подручју износи 373.404, на основу података са Пописа 2011. Седиште округа је у Граду Нишу. Мрежу насеља чини град Ниш са 18 приградских насеља и 52 насеља у руралном подручју. На подручју Града се укршта више врста саобраћаја. Коридор аутопута, железничке пруге, аеродром, железнички чвор... Моноцентрично је организован град са главним градским језгром. До 2002. године Ниш је имао две општине, Ниш и Нишку Бању.

УПОРЕДНИ ПРЕГЛЕД БРОЈА СТАНОВНИКА ПО ПОПИСИМА

	Број становника							
	1948	1953	1961	1971	1981	1991	2002	2011
Град Ниш	109.280	122.100	148.354	195.362	232.563	248.086	250.518	260.237
ГО Медијана	22.907	27.323	38.232	60.627	77.252	86.626	87.405	85.9690
ГО Нишка Бања	12.406	12.872	14.261	14.497	14.661	14.949	15.359	14.680
ГО Палилула	26.969	30.517	37.876	52.277	64.465	71.035	72.165	73.801
ГО Пантелеј	25.774	27.631	31.851	38.132	44.151	41.595	42.137	53.486
ГО Црвени Крст	21.224	23.757	26.134	29.829	32.034	33.881	33.452	32.301

Према последњем Попису из 2011. године у Граду Нишу је живело 260.237 становника, док је у самом Граду пописано 183.164 становника. У односу на процењен број становника, по подацима Статистичког Годишњака Града Ниша из 2015. године, за период 2011-2015. присутан је тренд пада броја становника.



Подаци Статистичког годишњака Града Ниша 2015. /стр.35/

ПРОЦЕЊЕН БРОЈ СТАНОВНИКА- стање са 30. 6. 2015.

1991	1999	2000	2001	2002	2003	2004	2005	2006
245 572	250 685	250 221	250 260	250 847	251 198	252 131	253 214	254 164

(наставак)
(continuation)

2007	2008	2009	2010	2011	2012	2013	2014	2015
254 970	255 295	255 479	255 699	255 612	259 790	259 125	258 500	257 883

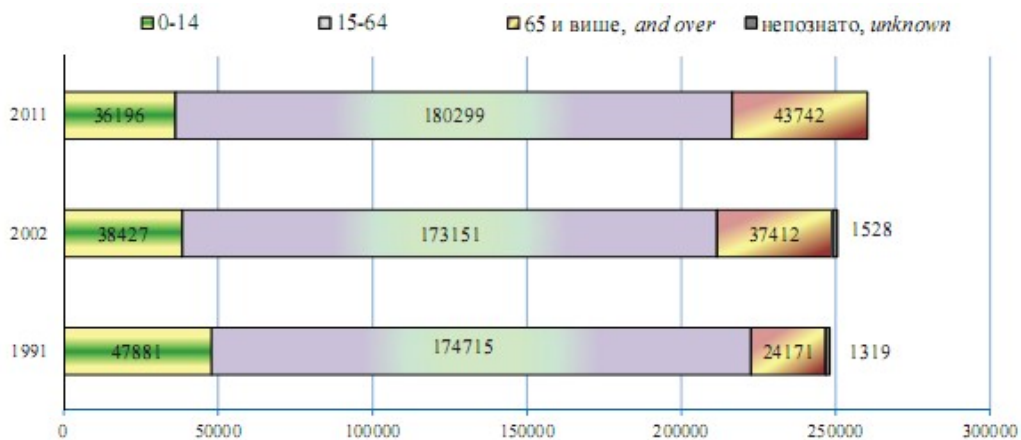
До 2002. године Ниш је имао две општине, Ниш и Нишку Бању. Данас је административно подељен на 5 градских општина, Медијану, Пантелеј, Палилулу, Црвени Крст и Нишку Бању. Са својих пет општина представља сложену целину у којој се општине разликују по многобројним карактеристикама:

- величини
- броју становника
- степену урбанизације
- начину и стилу живота



2/3 становништва живи у Граду, док 1/3 живи у руралном подручју. У односу на старосну доб становника, који живе на селу, процентуално је најзаступљеније старачко становништво.

СТАНОВНИШТВО ПРЕМА СТАРОСНИМ ГРУПАМА ПО ПОПИСИМА 1991-2002-2011.



СТАНОВНИШТВО ПРЕМА ВЕЛИКИМ СТАРОСНИМ ГРУПАМА ПО ПОПИСУ 2011.

Старосна група	0-14	15-64	65 и више	непознато
2011	36.196	180.299	43.742	

Становништво Србије спада у најстарије европске и светске популације, са даљом негативном демографском тенденцијом.

У Нишавској области број становника је смањен за 1,4% у односу на предпоследњи Попис, док се број становника у самом Граду између два Пописа смањен за 3,9%. На нивоу земље између два Пописа број становника је смањен за 4,1%. На нашем подручју је дошло до нарушавања природне равнотеже и до нарушавања равнотеже по полу.

Удео младих, у укупном броју становника, до 24 године старости се смањило са 28,9% на 25,7%. У нашој средини удео деце предшколског и школског узраста је нижи у односу на децу тог узраста у Србији.

Процент становништва, које припада старосној групи „преко 65 година“ се из године у годину повећава. Процес старења становништва је једна од карактеристика не само становништва које живи на нашој територији, већ је то карактеристика и на нивоу земље, јер спадамо у друштва која убрзано старе. Највећи проценат остарелог становништва је исказан на основу података са последњег Пописа из 2011.

2011. године је процентуално овај број становника износио 16.81%. 2002. године тај проценат износи 14.93%, а код претходних пописа се бележи мањи проценат становника ове старосне групе. 1971. године он је износио свега 6.40%. Процентуална старост становништва је увећана у периоду два Пописа са 40,3 године на 41,4 године.

У три округа Југоисточне Србије природни прираштај је већ од 1981. године био негативан. Неке општине Југоисточне Србије, Гаджин Хан и Ражањ, су већ тада биле високо котиране, кад је у питању негативни природни прираштај на нивоу Србије. И не само у том периоду, већ и касније ове општине бележе негативан природни прираштај у каснијим пописима.⁴

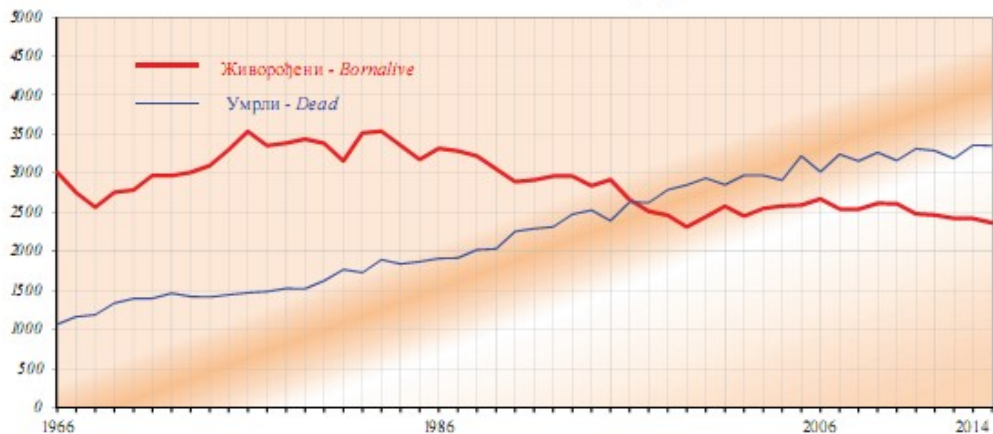
⁵ВИТАЛНИ ДОГАЂАЈИ – ГРАД НИШ

	Живорођени		Умрли		Природни прираштај		Живорођени уз стручну помоћ
	Број	Процент	Број	Процент	Број	Процент	
1999	2.313	9,2	9.851	11,4	- 538	- 2,1	2.310
2000	2.443	9,8	2.936	11,7	- 493	- 1,9	2.436
2001	2.579	10,3	2.854	11,4	- 275	- 1,1	2.573
2002	2.453	9,8	2.977	11,9	- 524	- 2,1	2.441
2003	2.550	10,1	2.973	11,8	- 423	- 1,7	2.540
2004	2.582	10,2	2.910	11,5	- 328	- 1,3	2.572
2005	2.591	10,2	3.221	12,7	- 630	- 2,5	2.590
2006	2.672	10,5	3.018	11,9	- 346	- 1,4	2.670
2007	2.544	10,0	3.244	12,7	- 700	- 2,7	2.542
2008	2.539	9,9	3.156	12,4	- 617	- 2,4	2.532
2009	2.612	10,2	3.266	12,8	- 654	- 2,6	2.611
2010	2.611	10,2	3.162	12,4	- 551	- 2,2	2.611
2011	2.482	9,7	3.316	13,0	- 834	- 3,3	2.482
2012	2.465	9,5	3.291	12,7	- 826	- 3,2	2.464
2013	2.423	9,4	3.190	12,3	- 767	- 3,0	2.423
2014	2.420	9,4	3.362	13	- 942	- 3,6	2.419
2015	2.364	9,2	3.355	13	- 991	- 3,8	...

⁴ Извор података :Попис становништва, домаћинства и истанова у 2011. години, РЗС Србије, Београд, децембар 2012. године

⁵ Извор података :Попис становништва, домаћинства и истанова у 2011. години, РЗС Србије, Београд, децембар 2012. године

ВИТАЛНИ ДОГАЂАЈИ –ГРАД НИШ



У периоду 1999-2015. године за Град Ниш је карактеристичан негативни

природни прираштај, који се бележи из године у годину. Стопа броја умрлих из године у годину расте. 2013. године она износи 12,3 умрлих на хиљаду, 2014. и 2015. она износи 13 умрлих на хиљаду.

У 2014. негативни природни прираштај износи -942 становника, а 2015. године он износи -991 становник. Највећи проценат нашег становништва умире од болести система крвотока и од болести тумора, чак 64%. (податак се односи на 2014. годину)

УПОРЕДНИ ПРЕГЛЕД БРОЈА ДОМАЋИНСТАВА ПО ПОПИСИМА⁶

Број домаћинстава								
Град Ниш	1948	1953	1961	1971	1981	1991	2002	2011
	27.798	29.935	39.808	56.581	72.298	78.007	85.269	89.903

⁶ Извор података: Попис становништва, домаћинстава и станова 2011. у Републици Србији, Књига бр. 20 Упоредно преглед броја становника ...Републички завод за статистику Србије, Београд, април 2014.

На основу података са последњег Пописа у Нишу је евидентирано 89.903 домаћинства, 2.89 члана у просеку живе у домаћинству. Највећи број чланова живи у ГО "Црвени Крст" 3.26, затим у ГО "Палилула" 2.98 члана, у ГО "Пантелеј" 2.97 члана "Нишка Бања" 2.93 и најмањи број чланова живи у ГО „ Медијана“ свега 2.67. Висок проценат домаћинстава припада категорији ниског и средње ниског материјалног положаја. Кад анализирамо домаћинства која су најугроженија долазимо до податка да су то домаћинства које су у сеоским срединама, и домаћинства из категорије социјално угрожених и рањивих друштвених група...

Највећи број једночланих домаћинстава живи у најурбанизованој ГО „Медијана“ и износи 22.85%, док је најмањи број једночланих домаћинстава у ГО „Црвени Крст“ и износи 16.24%.

Самачка домаћинства су у просеку заступљена у нашој средини са 19%, двочлана домаћинства са 26%, трочлана са 22%, а четворочлана са 21%. Најугроженије категорије домаћинстава су сеоска домаћинства, домаћинства из категорије социјално угрожених и рањивих друштвених група, ромска, расељена, избегла...

Висок проценат брачних парова нема деце, њих 30,94%. Са једним дететом живи 33.54% породица. Двоје деце има 32,50% породица. Троје, четворо, петоро и више деце има свега 3% породица.⁷

Бракови			
	Закључени	Разведени	
		број	на 1000 закључених
1999	1.229	225	183,1
2000	1.339	370	276,3
2001	1.258	348	276,6
2002	1.378	435	315,7
2003	1.390	284	204,3
2004	1.412	372	263,5
2005	1.408	360	255,7
2006	1.407	396	281,5
2007	1.471	447	303,9
2008	1.329	373	280,7
2009	1.306	372	284,8
2010	1.327	236	177,8

⁷ Попис становништва 2002. године

2011	1.296	417	321,8
2012	1.180	364	308,5
2013	1215	429	353.1
2014	1359	492	362.0
2015	1361	451	331.4

Старосна граница младих, који ступају у брачну заједницу се стално помера, тако да партнери и брачну заједницу ступају све старији.

СТАНОВНИШТВО ПРЕМА НАЦИОНАЛНОЈ ПРИПАДНОСТИ

	Попис 2011.					
	1961	1971	1981	1991	2002	2011
Укупно Град Ниш,	146 524	193 509	230 711	248 086	250 518	260 237
Национално се изјаснили	145 827	187 681	217 895	247 554	245 534	254 796
Срби,	139 169	178 041	205 652	229 378	235 657	243 381
Албанци,	144	191	198	121	99	97
Бошњаци,	-	-	-	-	24	44
Бугари,	681	1 184	1 028	1 097	799	927
Буњевци,	-	-	-	-	7	10
Власи,	-	-	-	-	12	15
Горанци,	-	-	-	-	75	202
Југословени,	-	-	-	-	664	416
Мађари,	85	114	92	88	58	68
Македонци,	874	1 370	1 459	1 465	715	823
Муслимани,	1 022	1 181	603	318	89	58
Немци,	-	-	-	-	14	28

Роми,	-	1 905	4 962	5 652	5 687	6 996
Румуни,	-	-	-	-	13	26
Руси,	-	-	-	-	37	62
Русини,	-	-	-	-	4	4
Словаци,	-	-	-	-	13	38
Словенци,	401	378	293	189	92	104
Украјинци,	-	-	-	-	27	20
Хрвати,	946	1 049	856	705	417	398
Црногорци,	937	1 955	2 394	2 231	846	659
Чеси,	-	-	-	-	11	-
Остали,	1 568	313	358	6 310	174	420
Нису се изјаснили	486	3 770	11 253	162	1 460	3 018
Регионална припадност	-	-	-	-	51	61
⁸ Непознато,	211	2 058	1 563	370	3 473	2 362

Већинско становништво су Срби, 93.52%. На основу података са задњег Пописа 2011. године само 2.68%, а претпоставка је да учествују са одприлике 10% у односу на укупан број становника. Након Рома на нашој територији по броју следе Бугари, Македонци и Црногорци.

На нашој територији је присутна емиграција становништва. Разлози за емиграцију су многобројни. Најчешће су економске природе, а осим њих су евидентни образовни, здравствени, етнички, породични, спортски и уметнички.⁹

Незапосленост, сиромаштво, односно лош социо – економски статус нашег становништва су реалност у нашој средини. У нашој средини је присутан висок степен депопулације, изразите миграције, механичко кретање становништва, пражњење унутрашњости. Одласком младих из земље смањује се очекивано повећање броја становника, па се у целини број становника у Србији непрестано смањује. Напуштањем Србије долази до пораста броја становника у земљама у које су Срби емигрирали.¹⁰

Висок проценат становништва је социјално искључен, те применом мера социјалне укључености становништва настоји се да се превазиђе неповољна социјална ситуација. Законом о социјалној заштити,

⁸ *Извор података: попис становништва, домаћинства и станова у 2011. години, Књига бр.1-Национална припадност, РСЗ Србије, Београд, децембар 2012.*

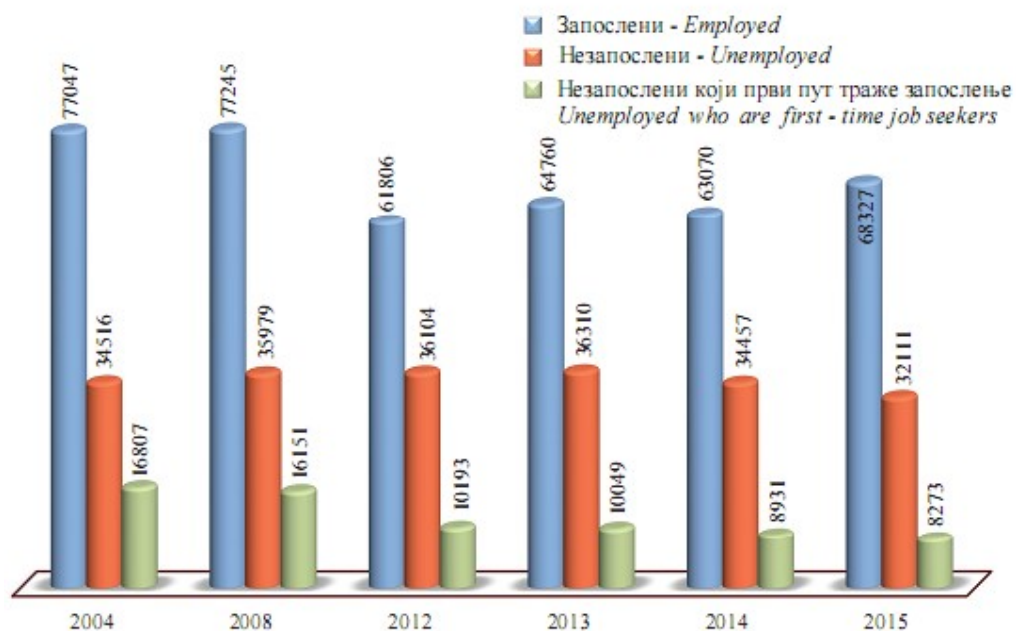
⁹ *Негативни природни прираштај становништва Србије“ стр.78, Драгољуб Стоиљковић*
¹⁰ *„Негативни природни прираштај становништва Србије“ стр.78, Драгољуб Стоиљковић, Универзитет у Нишу, Економски факултет*

који се примењује, омогућава да већи број сиромашних остварује права из области социјалне заштите.

Непостојање адекватне политике регионалног развоја, односно неадекватан концепт развоја недовољно развијених подручја је један од фактора који је довео до неразвијености у југоисточној Србији.

Урбано културни чиниоци, стамбена криза, запошљавање жена, непостојање стварних друштвених подстицаја за рађање и подизање деце утичу на смањење наталитета. Популациона политика би морала да се темељи на битно другачијој политици у односу на претходну.

ЗАПОСЛЕНОСТ У НИШУ



У периоду 2004-2015. најнижи проценат запослених је био 2012. године и износио је 9.54 % мање у односу на број запослених 2015.

Број запослених лица у Граду Нишу 2015. године је износио 68. 237. У односу на 2004. годину, односно 2008. тај проценат је нижи за 11.54%, односно 11.31%.

Највећи број незапослених, који први пут траже посао у периоду 2004-2015. је 2004. и износио је 16.807 евидентираних. 2015. године је регистрован 50.77% мањи проценат грађана, који су први пут тражили посао, у односу на 2004. годину.

Број незапослених на нашој територији у овом интервалу се кретао од 36.310 до 32.111 евидентираних 2015.

		UKUPNO		Prosečna starost (godina)		Prosečna dužina traženja posla (meseci)	
		Ukupno	Žene	Ukupno	Žene	Ukupno	Žene
0300 Filijala Niš		45,882	20,488	40.58	39.77	51.52	57.89
0310	Odeljenje za posredovanje u zapošljavanju i planiranje karijere - Filijala Niš	28,251	12,729	40.70	39.90	49.29	53.61
0317	Ispostava Niška Banja	2,425	1,153	41.97	41.59	53.89	62.97
Grad Niš		30,676	13,882	40.80	40.04	49.66	54.39

Територија коју покрива Филијала Ниш на да 31. 12. 2016. је имала регистровано 45. 882 незапослених лица, с тим што је евидентиран већи број мушкараца у односу на број жена. Тог датума је било евидентирано 55.34% жена код Националне службе за запошљавање. Осим тога што је регистрован већи број жена на евиденцији, код њих се бележи и већа дужина чекања, односно тражења посла.

Кад говоримо о Граду Нишу, односно о прегледу броја незапослених лица по полу и годинама старости на дан 31. 12. 2016. евиденција Националне службе за запошљавање пружа податак да је регистровано 30.676 незапослених лица, а од тог броја 13.882 су жене, односно процентуано изражено број незапослених жена износи 45.25%, а мушкараца 54.75%. Кад проанализирамо степен стручне спреме евидентно је да је већи број мушкараца завршио VI, VII, VII₁, VII₂ и VIII степен стручне спреме.

Од укупног броја незапослених лица, 30.676, односно 75.06% незапослених лица су била у радном односу, а сада поново траже да се радно ангажују. 45.39% жена је било у радном односу, а сада се поново налази на евиденцији Националне службе за запошљавање и покушава да заснује поново радни однос.

БРОЈ ПЕНЗИОНЕРА НА ТЕРИТОРИЈИ ГРАДА НИША

Пензија:	Инвалидска	Старосна	Породична
Фонд запослених	7.788	32.832	9.287
Фонд самостал.дел.	499	1.588	481
Фонд пољопривред.	71	1.272	115
Војни Фонд	555	2.102	1.312
<hr/>			
УКУПНО	8.913	37.794	11.195

По свим основама број пензионера на територији Града Ниша у 2016. години износи 57. 902 корисника. У односу на претходну извештајну годину када су приказани подаци Фонда запослених, Фонда

самосталних делатности и Фонда пољопривреде пораст броја пензионера у 2016. години износи, процентуално изражен, 18.74%.

Odeljenje za posredovanje u zapošljavanju i planiranje karijere - Filijala Niš		Nezaposlena lica		Prethodno radno iskustvo			
				Prvi put traže		Bili u radnom odnosu	
		Ukupno	Žene	Ukupno	Žene	Ukupno	Žene
UKUPNO		28,251	12,729	7,065	3,114	21,186	9,615
Stepen stručne spreme	I	3,994	1,095	1,399	463	2,595	632
	II	161	61	25	16	136	45
	III	6,246	2,166	1,023	355	5,223	1,811
	IV	10,460	5,208	2,637	1,129	7,823	4,079
	V	416	71	22	9	394	62
	VI-1	1,576	859	184	97	1,392	762
	VI-2	684	422	290	165	394	257
	VII-1	4,637	2,807	1,477	878	3,160	1,929
	VII-2	58	28	5	1	53	27
VIII	19	12	3	1	16	11	

Ispostava Niška Banja		Nezaposlena lica		Prethodno radno iskustvo			
				Prvi put traže		Bili u radnom odnosu	
		Ukupno	Žene	Ukupno	Žene	Ukupno	Žene
UKUPNO		2,425	1,153	585	316	1,840	837
Stepen stručne spreme	I	648	319	214	143	434	176
	II	11	8	2	2	9	6
	III	779	319	124	60	655	259
	IV	702	354	174	73	528	281
	V	33	5	0	0	33	5
	VI-1	63	37	7	6	56	31
	VI-2	39	23	21	11	18	12
	VII-1	145	86	42	21	103	65
	VII-2	3	1	1	0	2	1
VIII	2	1	0	0	2	1	

СТРУЧНИ ПОСЛОВИ ЦЕНТРА

СУПЕРВИЗИЈСКИ ПОСЛОВИ

Обезбеђују професионалну подршку и учење стручним радницима на основним и специјализованим пословима у социјалној заштити. У Центру за социјални рад је запослен 51 водитељ случаја и 4 супервизора, који обављају и послове водитеља случаја.

Рад супервизора је био у претходној години изузетно отежан тиме што је увећан обим послова, сложеност предмета и што су поред својих супервизијских послова били задуживани предметима из угла водитеља случаја. У појединим случајевима нажалост се рад сводио на поштовање административне функције и немогућност завршавања осталих послова из угла супервизора.

За квалитетно обављање супервизијских послова би било неопходно да се не задужују предметима, као водитељи случаја, већ да обављају само послове супервизије. У том случају би се дошло до вишег квалитета у раду, јер би супервизори млађим колегама могли да пруже одговарајућа

знања, да им дају одређене смернице, јер као што је већ речено нишки Центар за социјални рад има висок проценат младих-стручних радника.

У нишком центру има четири супервизора, који су по вокацији, два педагога и два социјална радника.

ПОСЛОВИ ПРОЦЕНЕ И ПЛАНИРАЊА

Услуге процене и планирања се односе на процену стања, потреба, процену старатеља, хранитеља и усвојитеља и израду индивидуалног или породичног плана пружања услуга и мера правне заштите.

Број сачињених планова у односу на претходни извештајни период је неупоредиво већи.

УПРАВНО ПРАВНИ ПОСЛОВИ

Правни послови у социјалној заштити обухватају примену управно правних процесних правила у вођењу поступка као и припрему појединачних управних аката у стварима чије решавање је решавање Законом поверено установама социјалне заштите, као и послове вођења евиденције и издавање увереља о штићеницима, издржаваним лицима, лицима према којима је извршено насиље и лицима против којих је одређена мера заштите од насиља у породици, те другим чињеницама о којима се води службена евиденција и друге послове у складу са законом.

Правни послови у Центру за социјални рад обухватају и послове припреме аката за покретање и других поступака из породичних односа, заштите права детета, односно права других пословно неспособних лица и у другим случајевима, када је учешће органа старатељства прописано законом, као и правна подршка и усмеравање у вези са реализацијом мера старатељске заштите, заштите од насиља у породици, правима детета и вршењем родитељског права, правима особа са инвалидитетом и припадника других осетљивих група – све у непосредном раду са корисницима, као и послове информисања, правног саветовања, учешће у процени, планирању и реализацији услуга и мера социјалне и старатељске заштите у сарадњи са запосленима на стручним пословима у социјалној заштити.

Налази и мишљење су сумарни резултати процене, планиране и предузете мере и услуге које сачињава водитељ случаја за потребе или по захтеву судаи за потребе других служби.

Улога ЦСР у планирању социјалне заштите у локалним срединама – сарадња са локалним самоуправама

У 2016. години Центар за социјални рад је уз подршку локалне самоуправе настојао да унапређује интегративни систем социјалне заштите и да остварује добру сарадњу са свим локалним институцијама.

Код локалне самоуправе је присутна сензибилисаност у разумевању потреба за унапређивањем система социјалне заштите на локалном нивоу и у погледу реализације права из области социјалне заштите што је резултирало добром сарадњом између оснивача и Центра за социјални рад и заједничким улагањем напора у обезбеђивању материјалних и других могућности за ову делатност. Поред тешке материјалне ситуације локална самоуправа настоји да пружи материјалну подршку Центру ценећи остварени

квалитет социјалног рада, преузимање лидерске позиције у развоју услуга на локалу, повезивање локалних институција и тежње за развој интегративне социјалне заштите у Граду Нишу.

Евидентно је све чешће укључивање радника Центра за социјални рад приликом израда одређених докумената на нивоу Града Ниша. Присутна је свесност о значају укључивања радника Центра. Ово није била учестала пракса у претходним периодима.

Обављајући своју делатност Центар за социјални рад остварује сарадњу са свим значајним субјектима у локалној заједници.

НЕОДЛОЖНЕ ИНТЕРВЕНЦИЈЕ

Узраст корисника	Број интервенција
За децу	102
За младе	36
За одрасле	249
За старије	62
УКУПНО	449

У односу на претходни извештајни период број неодложних интервенција 2016. године био је процентуално нижи за 16.38%. Као и претходних година највећи број неодложних интервенција се односио на „одрасле“. 55.45% интервенција је рађено са одраслима. Кад анализирамо неодложне интервенције и „старе“ морамо да истакнемо да су се интервенције код ове групе корисника углавном односиле на смештај, и то посебно у зимском периоду. Обично су смештавана лица која немају регулисано стамбено питање, бескућници и остарела лица која су била изложена насиљу у породици, најчешће од стране својих ближних сродника. Они су смештавани као жртве насиља у породици у „Сигурној кући“ у Нишу, јер је то био, у том моменту најадекватнији вид заштите за њих.

Код корисничке групе деце највећи проценат интервенција се односио на децу ромске националности која врше велики број кривичних дела.

На нашој територији се често проналазе и приводе у ПУ штићеници Завода за васпитање омладине из Књажевца, јер на нашој територији обично чине кривична дела. У тим случајевима су дежурни радници Центра интервенисали смештајем у Прихватну станицу Завода за васпитање омладине у Нишу, посебно ван радног времена.

Доступност ове услуге је била како у радно време Центра, тако и ван радног времена. Град Ниш, односно његовом становништву је била ова услуга доступна 24 сата. Циљ ове услуге, као и до сада је био да се осигура безбедност становништва у ситуацијама које угрожавају живот и здравље.

Пошто се ова услуга реализује већ дужи временски период успостављена је квалитетна међусекторска сарадња. Са Полицијом је ова сарадња већ дужи временски период на изузетно високом нивоу. Кад говоримо о систему здравства мора да се истакне да је ниво знања и сензибилисаност, у односу на претходне периоде виши. Има помака и кад говоримо о правосуђу. У претходним периодима на скуповима, састанцима, који су били организовани у Граду се радници правосуђа углавном нису одазивали позивима.

Наведени системи су у односу на претходне периоде на ефикаснији начин приступали и реализовали свој део посла приликом неодложних интервенција, које су дежурни стручни радници Центра спроводили.

СПЕЦИЈАЛИЗОВАНИ ПОСЛОВИ

Саветодавно –терапијске и социјално едукативне услуге пружају се као вид помоћи појединцима и породицама које су у кризи, ради унапређења породичних односа, превазилажења кризних ситуација и стицање вештина за самосталан и продуктиван живот у друштву.

Ове послове су углавном реализовали радници Саветовалишта за породицу, пошто они поред осталог, обухватају индивидуално и групно саветовање и породичну терапију, медијацију, спровођење акредитованих програма интензивних услуга подршке породици. Саветовалиште за породицу се налази у Центру за социјални рад. У њему раде три радника, која су завршила системску породичну терапију. Два психолога и један социјални радник су ангажовани на овим пословима

САВЕТОВАЛИШТЕ ЗА ПОРОДИЦУ

Саветовалиште за породицу је радило на реализацији планираног програма рада за 2016. годину.

Укупан број сеанси са клијентима који су се у току 2016. године јавили Саветовалишту је 550.

Клијентима је је пружена једна од услуга (информативно – саветодавна и саветодавно – терапијска).

У току 2016. године реализовано је 325 терапијских сеанси, по принципима системског породичног приступа, и то:

- 155 партнерских сеанси,
- 96 породичних и
- 74 индивидуалне сеансе.

Услуга – медијација је рађена као посредовање у оквиру саветодавног усмеравања породице и породичне терапије, најчешће као посредовање код бивших партнера који имају тешкоће у родитељству након прекида заједнице, а не као специјализована услуга медијације.

Од укупног броја саветодавно едукативних услуга(225),

- 72 сеансе односиле су се на проблем насиља у породици, клијената који су се самоиницијативно јављали као и клијената упућених од ОЈТ-а, са којима је након процене радјен третман починилаца насиља у партнерским односима.

У оквиру третмана реализован је индивидуално-терапијски рад (једна до четири сеансе), са починиоцима и њиховим партнеркама. По процени терапеута један број починилаца укључен је у групни програм третмана, чија реализација је завршена са једном групом. Групни третман се реализује кроз 25 сесија у трајању од шест месеци.

У оквиру превентивних активности и активности континуиране едукације, терапеути Саветовалишта за породицу су:

- Учествовали у припреми и реализацији традиционалног стручног скупа Октобарски сусрети у социјалној заштити са темом „Изазови одрастања у свету савремених технологија“
- Учествовали у припреми и уредништву Монографије радова са прошлогодишњих сусрета
- Организовали едукацију стручних радника ЦСР Ниш „Положај детета у кривичним судским поступцима“
- Учествовали у већем броју ТВ емисија са циљем превенције и едукације из различитих области везаних за функционисање породице

У оквиру сарадње са другим институцијама:

- Реализовано је учешће терапеута Саветовалишта на вежбама студената Правног и Филозофског факултета – група за психологију и педагогију.
- Настављена је ефикасна сарадња са ОЈТ-ом, која представља основу за реализацију нове услуге – психо-социјалног третмана починилаца насиља у партнерским односи

КОРИСНИЦИ УСЛУГА ЦЕНТРА ЗА СОЦИЈАЛНИ РАД

БРОЈ КОРИСНИКА 2015-2016.

13. Укупан број корисника у регистру ЦСР на активної евиденцији у 2015. према старости и полу						
Корисници по узрасту	Број корисника на активної евиденцији у току извештајног периода (01.01.2015. - 31.12.2015.)			Број корисника на активної евиденцији 31.12.2015.		
	М	Ж	Укупно	М	Ж	Укупно
Деца (0-17)	5081	4416	9497	3693	3269	6962
Млади (18-25)	2129	2515	4644	1312	1647	2959
Одрасли (26-64)	11197	12340	23537	8274	9112	17386
Старији (65 и више)	1297	2408	3705	1118	2144	3262
Укупно	19704	21679	41383	14397	16172	30569

13. Укупан број корисника у регистру ЦСР на активної евиденцији у 2016. према старости и полу						
Корисници по узрасту	Број корисника на активної евиденцији у току извештајног периода (01.01.2016. - 31.12.2016.)			Број корисника на активної евиденцији 31.12.2016.		
	М	Ж	Укупно	М	Ж	Укупно
Деца (0-17)	4872	4152	9024	3721	3320	7041
Млади (18-25)	1921	2298	4219	1215	1503	2718
Одрасли (26-64)	11053	12172	23225	8247	8877	17124
Старији (65 и више)	1510	2711	4221	1165	2253	3418
Укупно	19356	21333	40689	14348	15953	30301

Број корисника номинално није порастао али су поједине категорије грађана у стању социјалне потребе драстично нарасле. Пре свега мисли се на грађане у стању социјалне потребе који потичу из друштвених

предузећа која су девастирана и на раднике који су евидентирани у посебној бази података спремљеној за Министарство привреде Републике Србије и Град Ниш. На тој евиденцији се налази 8.704 радника.

У марту и априлу 2016. године у просторијама Центра су радници предавали документацију за потраживања у стечајном поступку и том приликом су евидентирани у посебној бази података.

О овој категорији грађана Ниша, посебно ћемо говорити у делу материјално угрожених лица.

Број корисника на активној евиденцији Центра, по полу у 2015. и 2016. је скоро идентичан. У 2015. он износи 52.9%, а у 2016. 52.6%.

У укупном броју корисника на активној евиденцији Центра највећим делом су одрасли, затим категорија деце, старих и младих. Преко половине корисника су одрасла лица. Процентуално изложено то износи 56.51%. број деце на нашој активној евиденцији у 2016. години износи 23.23%. као и у другим деловима Србије број старих на активној евиденцији Центра је у сталном порасту. 11.28% се налази на активној евиденцији Центра.

Анализом родне припадности дошло се до података да да је већи број корисника женске родне припадности, у односу на мушкарце.

ФЛУКТУАЦИЈА КОРИСНИКА

17. Кретање броја корисника у ЦСР у 2015. години					
Старосне групе	Пренети	Новоевидентирани	Реактивирани	Укупно у 2014.	Стављени у пасиву
Деца (0-17)	7677	1202	618	9497	2535
Млади (18-25)	3146	850	648	4644	1685
Одрасли (26-64)	17542	2301	3694	23537	6151
Старији (65 и више)	2778	526	401	3705	443
УКУПНО	31143	4879	5361	41383	10814

16. Кретање броја корисника у ЦСР у 2016. години					
Старосне групе	Пренети	Новоевидентирани	Реактивирани	Укупно у 2014.	Стављени у пасиву
Деца (0-17)	6601	1415	1008	9024	1983
Млади (18-25)	2922	501	796	4219	1501
Одрасли (26-64)	17822	613	6016	24451	6101
Старији (65 и више)	3412	648	161	4221	803
УКУПНО	30757	3177	7981	41915	10388

У укупном броју корисника највећи број корисника је ПРЕНЕТ из 2015, затим су реактивирани корисници и новоевидентирани. Дугогодишњи је проблем то што кад корисник уђе у систем социјалне заштите, ту се углавном задржава дужи низ година.

Највећи број новоевидентираних је у категорији деца и стари, који су углавном, односно у високом проценту ушли у систем социјалне заштите. Број деце која су ушла у систем социјалне заштите у 2016. као «ноевидентирана», процентуално изражен износи 44.53%, од укупног броја «ноевидентираних» корисника.

Кад анализирамо број одраслих лица евидентно је да је дошло до благог пораста броја ових лица у систему 2016. у односу на 2015. годину. Број реактивираних одраслих лица се повећао за 2322 лица, у

односу на претходни период. Разлика у броју евидентираних лица се углавном односи на категорију материјално необезбеђених лица којима престаје право на новчану социјалну помоћ у претходној години, а онда у наредној години бивају реактивирани након истека паузе од 3 месеца. Осим корисника права на новчану социјалну помоћ реактивирани су и корисници који подносе захтеве за субвенције, или енергетски угрожене купце.

Међу свим реактивираним лицима постоји евидентна материјална угроженост, а сви ти корисници се пријављују за стицање права на НСП, ЈНП, ЕУК, субвенције. Већина њих стиче право на више од наведених мера и услуга.

Остарелих лица има у односу на претходни период више у категорији материјално угрожених и они се преносе из претходних у наредне године углавном кроз категорије корисника права на субвенције и енергетски угрожене купце.

КРЕТАЊЕ БРОЈА УЗРАСНЕ КАТЕГОРИЈЕ ДЕЦА

19. Број деце у ЦСР према корисничким групама и узрасту у 2015. години					
Корисничке групе	Узраст				УКУПНО
	0-2	3-5	6-14	15-17	
Деца под старатељством	36	27	174	130	367
Деца жртве насиља и занемаривања	34	24	130	69	257
Деца са проблемима у понашању и у сукобу са законом	0	1	67	341	409
Деца чији се родитељи споре око начина вршења родитељског права	36	63	128	30	257
Деца чије су породице корисници НСП и других видова материјалних давања	963	1572	3104	1821	7460
Деца ОСИ	16	45	192	53	306
Деца жртве трговине људима	0	0	1	2	3
Деца страни држављани без пратње	0	0	7	39	46
Деца која живе и раде на улици (деца улице)	0	0	6	0	6
Деца повратници/из реадмисија	0	0	0	0	0
Остала деца	69	41	123	153	386

18. Број деце у ЦСР према корисничким групама и узрасту у 2016. години					
Корисничке групе	Узраст				УКУПНО
	0-2	3-5	6-14	15-17	
Деца под старатељством (сва деца под старатељством, и у породици и на смештају)	28	33	185	207	453
Деца жртве насиља и занемаривања	30	37	141	64	272
Деца са неадекватним родитељским старањем	27	30	143	84	284
Деца са проблемима у понашању и у сукобу са законом	0	1	122	462	585
Деца чији се родитељи споре око начина вршења родитељског права	47	66	173	39	325
Деца чије су породице корисници НСП и других видова материјалних давања	739	1193	2824	1273	6029
Деца ОСИ	29	78	267	93	467
Деца у поступцима, одређивања личног имена, сагласност за малолетнички брак, сагласност за располагање имовином	33	10	27	18	88
Деца жртве трговине људима	0	0	2	2	4
Деца страни држављани без пратње	0	0	0	0	0
Деца која живе и раде на улици (деца улице)	0	0	5	6	11
Деца повратници/из реадмисије					0
Остала деца	44	63	165	92	364

Узрасна група деце са посебно осетљивим потребама и проблемима за праћење, исказује пораст у групи деце заштићене старатељском заштитом, што је условљено повећаним бројем страних малолетних лица без пратње (миграната) према којима се обавезно покреће поступак привременог старатељства.

Евидентан је раст броја деце жртава занемаривања и злостављања, што се рефлектује као пропратна појава повећаног броја насиља у породици. У тим ситуацијама су деца посредно или непосредно изложена насиљу.

Увећан је и број малолетних лица са проблемима у понашању и сукобу са законом за 178 малолетника у односу на претходни период. Процентуално исказано пораст малолетних лица са проблемима у понашању у односу на 2015. износи 30.08%.

УЗРАСНА КАТЕГОРИЈА - ОДРАСЛИ И СТАРИ

21. Број пунолетних корисника у ЦСР према корисничким групама и старости у 2015. години					
Корисничке групе	Млади (18 - 25)	Одрасли (26 - 64)	Старији (65 - 79)	Старији (80 и више)	УКУПНО
Жртве насиља, занемарене особе и у ризику од занемаривања	34	335	62	11	442
Особе са инвалидитетом	130	935	282	195	1542
Особе са друштвено неприхватљивим понашањем	153	146	9	2	310
Особе које имају потребе за домским смештајем и другим услугама социјалне заштите у локалној заједници	268	1429	946	1011	3654
Материјално угрожене особе	3928	20486	752	195	25361
Страни држављани и лица без држављанства у потреби за социјалном заштитом	0	0	0	0	0
Жртве трговине људима	0	3	1	0	4
Остали	131	203	109	130	573

20. Број пунолетних корисника у ЦСР према корисничким групама и старости у 2016. години					
Корисничке групе	Млади (18 - 25)	Одрасли (26 - 64)	Старији (65 - 79)	Старији (80 и више)	УКУПНО
Жртве насиља, занемарене особе и у ризику од занемаривања	117	280	34	0	431
Особе које се споре око вршења родитељског права	11	154	24	0	189
Особе са инвалидитетом	219	1258	1435	0	2912
Особе са друштвено неприхватљивим понашањем	142	98	14	0	254
Особе које имају потребе за домским смештајем и другим услугама социјалне заштите у локалној заједници	110	964	2048	0	3122
Материјално угрожене особе	3285	19243	701	162	23391
Страни држављани и лица без држављанства у потреби за социјалном заштитом	0	0	0	0	0
Жртве трговине људима	0	1	1	0	2
Бескућници	1	2	0	0	3
Остали	27	116	35	178	356

Процентуално најзаступљенија старосна категорија кад анализирамо жртве насиља су „одрасла“ лица, а посебно осетљиву категорију представљају жене жртве насиља. Често незапослене, без имовине, неретко нижег образовног статуса. На основу квантитативних показатеља не постоји велико одступање, кад је реч о броју жртава насиља, занемарених и у ризику од занемаривања у периоду 2015-2016. година.

Највећи број старих лица је евидентиран у прошлој каледарској години као корисници права на додатак за туђу негу и помоћ и новчану социјалну помоћ.

Право на једнократну новчану помоћ су углавном остваривали грађани за задовољење основних, егзистенцијалних потреба.

Vrsta rešenja	Broj
1 NOS	483
2 NUS	479
3 NUP	663
4 NROD	20
5 NUD	54
Ukupno	1699

Код одраслих и остарелих лица урађена је прекегоризација корисника неге и помоћи другог лица и увећане неге и помоћи другог лица са неадекватне категорије (остала лица, материјално угрожене особе...) на особе са инвалидитетом, тако да је дошло до изразитог квантитативног увећања броја корисника ДНП и услуга смештаја у установе социјалне заштите. Код броја лица корисника ДНП, где су и лица са инвалидитетом на дан 31. 12. 2016. износи 1.699. Број лица која флукутирају у току године за ову врсту помоћи је већи.

БРОЈ ПОДНЕТИХ ЗАХТЕВА И РЕШАВАЊЕ (остваривање права на материјалну заштиту)

Следећа табела даје преглед поднетих захтева ка основним правима материјалне подршке лицима у стању социјалне потребе.

54. Број решења/закључака према врсти права					
Врста решења/закључка	Број захтева према врсти права				
	Новчана социјална помоћ	Додатак за помоћ и негу другог лица	Увећани додаток за помоћ и негу другог лица	Једнократна новчана помоћ	Помоћ за оспособљавање за рад
Број поднетих захтева за остваривање права у 2016.	8002	607	218	8042	0
Број решења о признавању права у 2016.	4959	111	52	7185	0
Број решења којима је одбијен захтев за признавање права у 2016.	50	2	5	1	0
Број закључака о обустави поступка у 2016.	98	11	0	0	0
Број закључака о одбацивању захтева у 2016.	11	0	0	0	0
Број решења којима је престало право у поступку преиспитивања у 2016.	513	47	23	0	0
Број закључака о даљем признавању права у поступку преиспитивања у 2016.	767	26	6	0	0

Број решених–односно нерешених захтева за новчну социјалну помоћ у великој мери није могуће представити у реалном односу, јер се канцеларијско раздужење предметима одвија отежано због огромног броја предмета на улазу и излазу из информационог система.

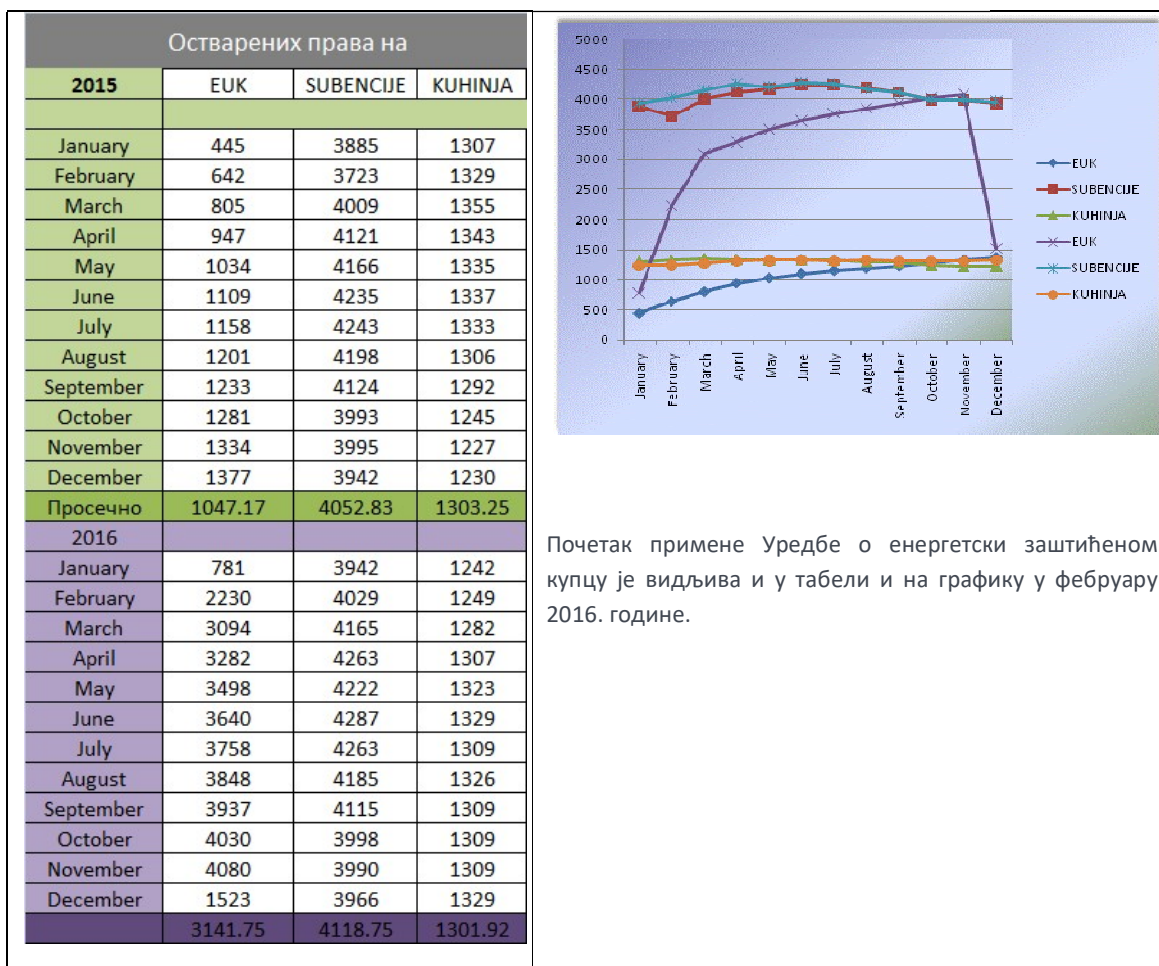
Број радника који се бави искључиво послом задужења и раздужења овим предметим по ЗУП и Уредби о канцеларијском пословању је недовољан.

Томе треба додати и следећа права из области социјалне заштите из надлежности локалне самоуправе:

1. Право на субвенционирано плаћање трошкова за комуналне услуге
2. Право на бесплатан оброк
3. Право на стицање статуса енергетски заштићеног купца (регулисано Уредбом владе РС, пребачена надлежност локалним и територијалним јединицама, а у Нишу Центар за социјални рад је преузео комплетан пријем и обраду података у име надлежне Управе)

УСЛУГЕ СОЦИЈАЛНЕ ЗАШТИТЕ

Преглед броја примљених и обрађених захтева изгледа овако:



Поред јавних овлашћења радници Центра пружају и услуге на основу Одлуке о правима из области социјалне заштите на територији Града Ниша.

Услуге су утврђене Одлуком о правима из области социјалне заштите на територији Града Ниша и реализују се са циљем пружања подршке и помоћи грађанима ради побољшавања и евентуалног подизања квалитета живота, поред осталог и кроз стварање могућности за самосталан живот.

Услуге социјалне заштите које се реализују на нашој територији су: помоћ у кући, дневни боравак, смештај у прихватиште и прихватне станице, социјално становање у заштићеним условима и привремено становање.

Помоћ у кући се обезбеђује лицима која услед старости, хроничне болести или инвалидитета имају ограничене физичке и психичке способности да задовоље свакодневне основне личне и животне потребе.

На овим пословима, односно на пружању ове услуге су ангажовани радници из области социјалне заштите, које финансира Град Ниш, затим радници који су на ПП пословима и радници на пројекту.

Осим радника социјалне заштите услугу „помоћ у кући“ пружају и радници Дома здравља Ниш и радници Геронтолошког центра, јер у ову услугу спада и допремање хране у стан корисника.

Помоћ у кући је услуга за стара и инвалидна лица коју је Град Ниш, омогућио грађанима Ниша, у партнерству са Центром за социјални рад и Домом здравља.

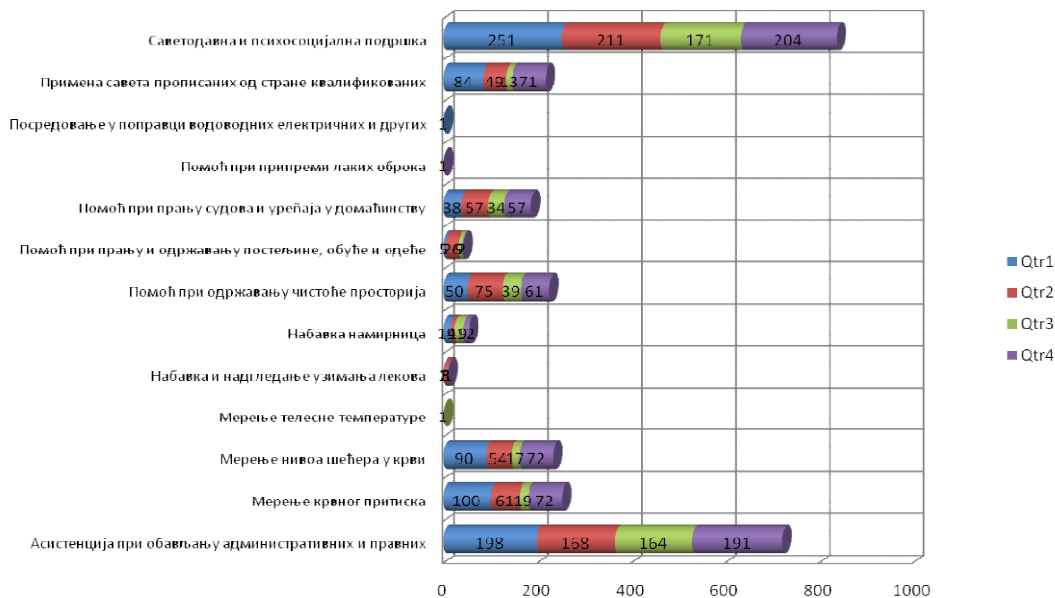
Психо-социјална подршка, пружање правне помоћи и услуга медицинске и занатске услуге. Психосоцијална подршка старих усмерена на је на индивидуални рад са корисницима, који су социјално искључени. Пружање правне помоћи је са циљем остваривања конкретних права грађана, код разних институција или организација.

У току 2016. године, у оквиру услуге Помоћ и кући, екипе запослених радника, пружиле су 2.780 различитих врста услуга.

Гледано у временском раздобљу од једне године по кварталима у следећој табели и графикону су дате све пружене услуге.

Број пружених услуга	Кварт.				
Врста услуге	Qtr1	Qtr2	Qtr3	Qtr4	Укупно
Асистенција при обављању административних и правних	198	168	164	191	721
Мерење крвног притиска	100	61	19	72	252
Мерење нивоа шећера у крви	90	54	17	72	233
Мерење телесне температуре			1		1
Набавка и надгледање узимања лекова	1	8		1	10
Набавка намирница	14	9	19	12	54
Помоћ при одржавању чистоће просторија	50	75	39	61	225
Помоћ при прању и одржавању постељине, обуће и оде	5	26	9	2	42
Помоћ при прању судова и уређаја у домаћинству	38	57	34	57	186
Помоћ при припреми лаких obroка				1	1
Посредовање у поправци водоводних електричних и дру	1				1
Примена савета прописаних од стране квалификованих	84	49	13	71	217
Саветодавна и психосоцијална подршка	251	211	171	204	837
Укупно	832	718	486	744	2780

График пружених услуга ПУК по месецима



Као што се може видети из приложених података највећи број услуга био је у оквиру саветодавне и психосоцијалне подршке старим лицима (837), затим асистенција и помоћ у обављању административних послова (721). Након тога далеко мање али свакако значајне су услуге везане за проверу здравственог статуса корисника и то: мерење крвног притиска и шећера у крви (252,233). Трећа група услуга су помоћ у одржавању хигијене животног простора и покућства (судова...).

Може се са сигурношћу закључити да су најстаријој популацији суграђана најпотребније следеће врсте подршке:

1. Психолошка подршка (социјалне изолације, социјалне искључености, усамљености)
2. Помоћ у адм. пословима (компликована администрација)
3. Помоћ у провери здравственог стања (због година старости и на кућном прагу)
4. Одржавање хигијене животног простора (због изнемоглости и запушености)

Дневни боравак за лица ометена у развоју се реализује у оквиру друге установе социјалне заштите у Граду и није у директној вези са пословима, односно радницима Центра за социјални рад. Услуге овог дневног боравка се финансирају из средстава буџета Града Ниша. У дневном боравку за стара лица, односно у клубовима за одрасла и стара лица се задовољавају свакодневне животне потребе, а нарочито дружење, социјална интеграција и рехабилитација, развијање солидарности, односно самопомоћи, културно-забавне, рекреативне и друге потребе. Право на бесплатне услуге имају корисници новчане социјалне помоћи, а радници Центра за социјални рад на основу утврђених критеријума цене могућност, потребе и целисходност овог облика заштите у сваком конкретном случају.

Прихватилиште је облик привременог збрињавања лица, која су изненада остала без смештаја или из других разлога морају да буду збринута ван своје породице. Услуге прихватилишта се пружају корисницима највише 30 дана.

„Сигурна кућа за жене и децу жртве породичног насиља“ - ова услуга може трајати од једног дана до шест месеци, а по процени стручне комисије Центра за социјални рад може се продужити најдуже до годину дана. Уз то решење за смештај врши Центар за социјални рад.

Прихватна станица је услуга која се пружа до седам дана за лица у скитњи и у другим случајевима када им је потребно организовано збрињавање.

Прихватилиште и Прихватна станица су у 2016. години били организовани у Дому за смештај деце и омладине „Душко Радовић“, „Геронтолошком центру“, „Заводу за васпитање омладине“ и у „Сигурној кући за жене и децу жртве насиља“.

Социјално становање у заштићеним условима представља врсту услуге смештаја у објектима предвиђеним посебним актом. Објектима намењеним за социјално становање у заштићеним условима управља Центар за социјални рад.

Привремено становање представља врсту услуге смештаја којом су обухваћена деца и омладина без родитељског старања, којој је престао смештај у установама социјалне заштите, односно у хранитељској породици. Привремено становање остварује се у трајању од годину дана.

На основу Одлуке о правима из области социјалне заштите на територији Града Ниша осим услуга грађани остварују и материјалну подршку ради обезбеђивања егзистенцијалног минимума и подршке социјалној укључености појединаца и породице.

МАТЕРИЈАЛНА ПОДРШКА КРОЗ КОРПУС ПРАВА ИЗ ЈАВНИХ НАДЛЕЖНОСТИ И ЛОКАЛНИХ ПРАВА

Материјална подршка се остварује као право и то као право на опрему корисника за смештај у установу социјалне заштите или другу породицу, право на једнократну помоћ, право на бесплатан оброк, право на ослобађање од плаћања комуналних услуга, право на накнаду трошкова сахране, право на накнаду трошкова за вантелесну оплодњу, право на интервентну једнократну новчану помоћ.

Послове који се спроводе на основу Одлуке о правима из области социјалне заштите на територији Града Ниша реализују радници Службе за локалне услуге, а финансирају се из средстава буџета Града Ниша.

Центар за социјални рад као пружаоц услуге на признавању и праћењу права на новчану социјалну помоћ у току 2016. године, а у складу са Законом*, обавио је следеће послове приказане у табелама.

STATISTIKA KORISNIKA NOVČANE SOCIJALNE POMOĆI ZA PERIOD 01/01/2016 31/12/2016

STRUKT.	PRENETI		UKUPNO		STANJE	
	broj čl.	porodica	korisnika	porodica	korisnika	porodica
1	2388	2388	5623	5623	2472	2472
2	1550	3100	2560	5120	1657	3314
3	1008	3024	1722	5166	953	2859
4	1212	4848	1504	6016	1201	4804
5	330	1650	394	1970	342	1710
6	121	726	143	858	130	780
7	26	182	32	224	28	196
8	9	72	9	72	9	72
9	2	18	2	18	1	9
10	1	10	1	10	1	10
11						
12+	1	12	1	12	1	12
Ukupno	7009	16030	12352	25089	7134	16238

Број породица, чланова, односно носиоца права и сауживаоца током године има флукуацију и до 75% од почетних вредности. Разлози за овако висок проценат флукуације су што корисницима по основу незапослености статус активног корисника престаје или се активира у току године. Последњи месец контроле и поређења са евиденцијом у инфо. систему надлежног Министарства даје 99% подударност.

Ако се позабавимо структуром корисника НСП по основу пола, територијалне распоређености, бројчаности породица и радне способности, видећемо и неке интересантне детаље.

STATISTIKA KORISNIKA NOVČANE SOCIJALNE POMOĆI ZA PERIOD 31/12/2016 31/12/2016

	BROJ ČLANOVA PORODICE				
	deca	mladi	odrasli	stariji	Svega
Muško	2829	796	4137	132	7894
Žensko	2698	935	4549	166	8348
Ukupno	5527	1731	8686	298	16242

На дан 31. 12. 2016. највећи проценат лица, кад говоримо старосним групама отпада на „одрасле“. Процентуално исказано то износи 53.47%. Деца су заступљена са 34.02% као корисници новчане социјалне помоћи.

STATISTIKA KORISNIKA NSP-a NA DAN 31/12/2016

ZoSZ - Radna sposobnost	Broj korisnika	Ž	M
1 ZoSZ Radno sposoban	8600	4243	4357
2 ZoSZ Radno nesposoban	7659	4233	3426
U k u p n o	16259	8476	7783

Пажљивом читаоцу извештаја свакако неће промаћи чињеница да се укупан број породица за исти период разликује на дан 31.12.2016. године. **То није грешка, већ показатељ живости базе података која се мења сваког тренутка обзиром да су подаци у ове три табеле узимани у три различита момента** (број породица за тај период се ретроактивно мења признавањем права). Тај број свакако није велики имајући у виду укупан број породица и корисника.

Врло често тражен податак о националној заступљености корисника новчане социјалне помоћи има

Prema nacionalnoj pripadnosti nosilaca NSP-a

Nacionalna pripadnost	Br. korisn.	Ž	M
1 srpska	6538	3305	3233
2 hrvatska	1	1	
4 muslimanska	1	1	
6 mađarska	2	1	1
8 rusinska	2	2	
9 makedonska	11	7	4
10 češka	2	1	1
12 bugarska	3	1	2
13 slovenačka	1		1
15 romska	481	268	213
19 vlaška	1		1
20 goranci	11	4	7
22 ruska	1	1	
98 bez odgovora	8750	4658	4092
99 ostalo	454	226	228
U k u p n o	16259	8476	7783

релативни карактер, јер према Уставу РС, грађани нису у обавези да се изјасне о националној припадности. Користећи своје право у делу изјашњавања добијени подаци о националној припадности право на НСП су:

ЈЕДНОКРАТНЕ НОВЧАНЕ ПОМОЋИ

Гледајући статистику једнократних новчаних помоћи по разним основама и разлозима за исплату (једнократне, једнократне које дају општинске комисије, радно ангажовање. – разлози – намирнице, лекови, превоз...) потребно је разумети да постоје више параметра који се прате статистички:

1. Број решења у току године и њихова вредност за исплату
2. Број решења која су исплаћена у току године која се прати а која због кашњења буду из претходне и текуће године .

Тако имамо следеће прегледе:

STATISTIKA DONETIH REŠENJA ZA NOVČANE POMOĆI ZA PERIOD 01/01/2016 31/12/2016

VRSTA PRAVA / RAZLOG	BR. NOSIOCA	Br. reš.	IZNOS
1 namirnice (hrana, sredstva za higijenu i sl.)	391	508	2,187,100.00
2 neophodne stvari (aparati, nameštaj i sl.)	1	1	12,000.00
3 ogrev	21	21	208,000.00
4 udžbenici / školski pribor / ekskurzija i sl.	28	30	230,000.00
5 odeća, obuća i sl	15	15	71,000.00
6 lekovi / lekarske usluge	1052	1411	12,591,208.00
7 prevoz	12	14	32,020.00
8 poboljšanje stambenih uslova	69	74	2,312,000.00
11 troškovi prolaznika	3	3	10,000.00
12 druge potrebe	261	280	2,671,640.08
15 po odluci IO Opštine Palilula	246	330	5,844,000.00
16 po odluci IO Opštine Crveni Krst	360	383	3,680,000.00
17 po odluci IO Opštine Medijana	652	696	8,449,000.00
18 po odluci IO Opštine Pantelej	95	105	717,000.00
19 po odluci IO Opštine Niška Banja	81	85	450,000.00
99 uslovi nisu ispunjeni	12	12	
JEDNOKRATNA POMOĆ	3299	3968	39,464,968.08
77 dobrovoljno radno angažovanje	940	3266	30,000.00
99 uslovi nisu ispunjeni	1	1	
UPUT ZA DOBROVOLJNO RADNO ANGAŽOVANJE	941	3267	30,000.00
77 dobrovoljno radno angažovanje	824	2765	27,537,000.00
NAKNADA ZA DOBROVOLJNO RADNO ANGAŽOVAN	824	2765	27,537,000.00
9 smrt jednog ili više članova porodice	97	98	1,804,679.20
TROŠKOVI SAHRANE	97	98	1,804,679.20
13 troškovi vantelesne oplodnje	1	1	190,000.00
NAKNADA TROŠKOVA ZA VANTELESNU OPLODNJU	1	1	190,000.00
12 druge potrebe	228	327	11,325,000.00
VRSTA PRAVA / RAZLOG	BR. NOSIOCA	Br. reš.	IZNOS
VANREDNA JEDNOKRATNA NOVČANA POMOĆ	228	327	11,325,000.00
6 lekovi / lekarske usluge	14	14	1,886,000.00
8 poboljšanje stambenih uslova	5	5	662,000.00
9 smrt jednog ili više članova porodice	7	7	138,920.00
12 druge potrebe	1	1	192,000.00
INTERVENTNA NOVČANA POMOĆ	27	27	2,878,920.00
U K U P N O	5417	10453	83,230,567.28

Vrsta prava

1 JEDNOKRATNA POMOĆ

Brojnost	Br. nosilaca	Br. poz. rešenja	Iznos
Jedno rešenje	2127	2127	21,471,318.08
Dva rešenja	396	792	9,033,800.00
Tri rešenja	136	408	4,084,300.00
Četiri rešenja	58	232	1,716,950.00
Pet rešenja	16	80	725,000.00
Šest i više rešenja	38	317	2,433,600.00
U K U P N O	2771	3956	39,464,968.08

Vrsta prava

3 NAKNADA ZA DOBROVOLJNO RADNO ANGAŽOVANJE

Brojnost	Br. nosilaca	Br. poz. rešenja	Iznos
Jedno rešenje	229	229	2,264,800.00
Dva rešenja	139	278	2,769,600.00
Tri rešenja	100	300	2,986,000.00
Četiri rešenja	89	356	3,545,400.00
Pet rešenja	69	345	3,450,000.00
Šest i više rešenja	198	1257	12,521,200.00
U K U P N O	824	2765	27,537,000.00

Дат је преглед донетих решења о признавању права на ЈНП по свим основама. Два сегмента су издвојена и то су ЈНП и накнада за радна ангажовања незапосленим лицима.

Бочне табеле приказују број понављања у ове две групе права.

Треба поново напоменути да су сумарне цифре заправо задужења по основу донетих решења о признавању права.

У следећим табелама приказаћемо исплаћене ЈНП по свим разлозима, али за решења из активне и претходне године (неисплаћена права на ЈНП из 2015)

STATISTIKA NALOGA ZA ISPLATE ZA NOVČANE POMOĆI ZA PERIOD 01/01/2016 31/12/2016

RAZLOG - OSNOV	Nalozi za isplatu		Nalozi za povraćaj sredstava	
	Br.reš.	Iznos	Br.reš.	Iznos
1 namirnice (hrana, sredstva za higijenu i sl.)	406	1,924,100.00		
2 neophodne stvari (aparati, nameštaj i sl.)	1	12,000.00		
3 ogrev	32	323,000.00		
4 udžbenici / školski pribor / ekskurzija i sl.	29	227,000.00		
5 odeća, obuća i sl	15	75,000.00		
6 lekovi / lekarske usluge	1167	13,684,008.00		
7 prevoz	15	35,020.00		
8 poboljšanje stambenih uslova	72	2,824,000.00		
9 smrt jednog ili više članova porodice	86	1,513,629.20		
10 troškovi pri smeštaju u ustanovu ili drugu porodicu	2	29,000.00		
11 troškovi prolaznika	2	3,000.00		
12 druge potrebe	550	13,835,850.00		
13 troškovi vantelesne oplodnje	1	190,000.00		
14 po odluci IO Grada Niša				
15 po odluci IO Opštine Palilula	298	5,354,000.00		
16 po odluci IO Opštine Crveni Krst	382	3,674,000.00		
17 po odluci IO Opštine Medijana	667	8,215,000.00		
18 po odluci IO Opštine Pantelej	104	712,000.00		
19 po odluci IO Opštine Niška Banja	84	447,000.00		
77 dobrovoljno radno angažovanje	2819	28,113,000.00		
99 uslovi nisu ispunjeni				
UKUPNO	6732	81,190,607.20		

ПОРОДИЧНО ПРАВНА ЗАШТИТА (ЈАВНЕ НАДЛЕЖНОСТИ)

Посебно актуелна тема заштите жртава од насиља у породици је део редовног посла центра за социјални рад. Овом врстом социјалне заштите баве се стручни радници центра из Службе за заштиту деце и младих и Службе за заштиту одраслих и старих. Правну подршку пружају стручни радници, правници, из Службе за пријем и управно-правне послове. Посебну надлежност има интерни тим за заштиту од насиља у породици и партнерским односима.

У свом раду на овој врсти заштите стручни радници Центра се руководе законским и подзаконским актима те Општим и Појединачним протоколом за поступање у случајевима насиља у породици и над децом.

Кораци у поступању су део строго дефинисаног поступка у коме учествују органи унутршњих послова, тужилаштва, здравствених институција, „Сигурне куће“ и самог Центра за социјални рад.

Нажалост, тренд различитих врста насиља је у порасту па је неопходно мобилисати све релеватне носиоце заштитне функције .

Број пријављених случајева породичног и партнерског насиља у току 2016. године према старости жртве и врсти породице (према подацима интерног тима ЦСР)					
Врста породице	Број жртава насиља према старости				
	Деца	Млади	Одрасли	Старији	Укупно
Биолошке породице	43	31	259	62	395
Усвојитељске породице	0	0	0	0	0
Хранитељске породице (сродничке и друге хранитељске породице)	0	0	0	0	0
Друге породице	0	3	13	0	16
УКУПНО	43	34	272	62	411

Број пријављених случајева породичног насиља у току 2016.године (према подацима интерног тима ЦСР) према доминантној врсти насиља, старости и полу жртве насиља									
Доминантна врста насиља	Старост жртве насиља								УКУПНО
	Деца		Млади		Одрасли		Старији		
	М	Ж	М	Ж	М	Ж	М	Ж	
Физичко насиље	14	17	7	15	34	141	18	21	267
Сексуално насиље	0	1	0	1	0	0	0	1	3
Психичко насиље	4	4	0	11	15	82	7	15	138
Занемаривање	0	0	0	0	0	0	0	0	0
Економско насиље	0	0	0	0	0	0	0	0	0
Друго	2	1	0	0	0	0	0	0	3
УКУПНО	20	23	7	27	49	223	25	38	411

Број пријава насиља у ЦСР према подносиоцима пријаве/обавештења у 2016. години	
Порекло пријаве	Укупно
Члан породице	11
Друго лице ван породице	4
Јавна установа (школа, дом здравља, вртић....)	5

Полиција	187
Суд	7
Удружење грађана	0
Орган старатељства по службеној дужности у другим поступцима	146
Жртва	52
Анонимна пријава	1
Неко други	0
УКУПНО	413

Поступци које је ЦСР предузимао у току 2016. године у случајевима заштите пунолетних жртава породичног насиља								
Врста поступка	Старост корисника							
	Млади		Одрасли		Старији		Укупно	
	М	Ж	М	Ж	М	Ж	М	Ж
Издавање жртве насиља из породице	0	0	2	68	0	0	2	68
Покретање поступка пред судом	0	0	0	3	0	0	0	3
Пружање материјалне, правне или стручно саветодавне подшке жртви насиља у ЦСР	11	31	41	97	19	33	71	161
Упућивање жртве насиља на услуге других одговарајућих установа	1	3	2	6	0	2	3	11
Нешто друго	3	4	19	60	8	6	30	70
УКУПНО по полу	15	38	64	234	27	41	106	313
УКУПНО	53		298		68		419	

МАТЕРИЈАЛНА ПОДРШКА ЛИЦИМА У СТАЊУ СОЦИЈАЛНЕ ПОТРЕБЕ ИЗАЗВАНЕ ДЕВАСТАЦИЈОМ ДРУШТВЕНИХ ПРЕДУЗЕЋА

Током 2016. и почетком 2017. године Центар за социјални рад је на иницијативу градоначелника одлуком бр.657/2016-01 од 04.03.2016. добио у надлежност предузимање свих радњи ради евидентирања, формирања базе података о радницима девастираних друштвених предузећа у стечају. Том одлуком наложено је службама Центра за социјални рад да изврше пријем документације и изврше евиденцију радника ради сачињавања базе података.

Уз одлуку достављена је листа предузећа која испуњавају критеријуме за доделу једнократних новчаних помоћи у износу од 10.000 динара по раднику.

У периоду март и април Центар је евидентирао 6.311 радника. 5.122 лица је добило надокнаду од 10.000 динара током маја месеца 2016.

Другом одлуком у децембру 2016. исти број радника је примио по 21.300 динара.

Трећа фаза евиденције је настављена у децембру 2016. Године, када је додатно евидентирано још 2.393 радника. Коначно у јануару 2017. број евидентираних радника у стању социјалне потребе износио је 8.704.

У фебруару 2017. почела је исплата радницима који се нису на време јавили у 2016. години, а спадају у групу радника обухваћених Одлуком из 2016. Тада је исплаћено 2.173 радника.

Важно је напоменути да је Центар за социјални рад „Свети Сава“ Ниш, за ову врсту посла, пријем великог броја лица ради евидентирања у кампањи у кратком временском року ангажовао све унутрашње ресурсе како би у року завршио поверени посао.

Ангажовани су како стручни радници социјалног рада тако и остали запослени. Потешкоће су се стварале због непознавања терминологије и врсте документације, која се тражила у евиденционом поступку. Евиденција је вршена у посебној бази података специјално израђеној за ову врсту посла како у радно тако, тако и ван радног времена, како би се посао обавио на време. Податке из ове базе користе Град и Министарство привреде, односно агенција за лиценцирање стечајних управника.

Комплетан посао је урађен без додатних трошкова за Град (радна снага и software).

Обе исплате у 2016. извршене су уз минималан број исправки и интервенција.

МИГРАНТСКА КРИЗА И УЛОГА ЦЕНТРА У ПОСЛОВИМА ЗАШТИТЕ МАЛОЛЕТНИХ ЛИЦА БЕЗ ПРАТЊЕ

Према Одлуци владе Србије и надлежног Министарства и поступању центра за социјални рад у случајевима малолетних миграната без родитељске или старатељске пратње и заштите, наш центар је у 2016. години поступао у складу са тим актима и збринуо 142 малолетна лица – миграната поступком присуства саслушању у полицијским управама, затим постављањем привременог старатеља сваком малолетнику без пратње и уступањем тих лица старатељима, тј. Васпитачима из Завода за васпитање младих у Нишу до коначног смештаја у прихватне центре.

Капацитети Завода за васпитање у Нишу у Организационој јединици, која је у те сврхе и направљена су незадовољавајући у односу на број смештаваних малолетних миграната.

УСЛОВИ РАДА

Послови, које реализују радници Центра се обављају у 56 канцеларија у самој установи. Осим овог простора у градским општинама, где постоје канцеларије Центра, користе се за рад и ти простори, како би наша доступност била ближа корисницима са тих територија.

У оквиру установе простор, који се такође користи за рад, углавном у различите сврхе је и сала Центра и простор, који је некада коришћен, кад је Центар имао много мањи број радника, као „остава“. Након адаптације овај простор се користи за рад са странкама, за реализовање обука, едукација, састанака радника, за пружање услуге у оквиру установе, за експедицију поште...

Центар за социјални рад, уназад неколико година, има мањак простора за обављање својих делатности.

Површина пословног простора у установи износи 1152 м² и она је недовољна за квалитетно обављање послова. Природа посла, неретко захтева да један стручни радник буде сам у канцеларији, због потребе за индивидуалним радом са корисницима, што је тренутно неизводиво. У појединим канцеларијама је по двоје, троје радника...

Због повећања обима послова било је неопходно да се возни парк Центра увећа за још један аутомобил, што је и реализовано децембра 2016.

Распоред одлазака на терен се прави по неколико дана унапред, о чему техничка секретарица води евиденцију. Набавком овог аутомобила (Шкода-Рапид) биће углавном избегнуте ситуације, када не можемо да поступамо по приоритету „хитно“.

Центар за социјални рад има рампу за особе са инвалидитетом. Ова рампа је давно изграђена, али нагиб рампе није направљен на начин, како би могао да задовољи потребе ових особа. Осим тога простор, који се користи за паркирање испред зграде Центра је често пренатрпан возилима, тако да овим лицима онемогућава приступ рампи.

У приземљу зграде су смештене пријемне канцеларије, тако да сви потенцијални корисници и евидентирани корисници могу лако да дођу до тријажера установе.

Зграда Центра, иако је троспратна зграда, нема изграђен лифт, који би био неопходан.

ТЕХНИЧКА ОПРЕМЉЕНОСТ ЦЕНТРА

Центар за социјални рад има интерну компјутерски мрежу типа б, са спратним разделницима (switch), од којих су два управљива. Такође, прикључен је на широкопојасни интернет, пропусне моћи 80/4 Mbs. У мрежу је повезано 75 компјутера од чега су три сервера и то data, web-email, и security сервери.

Сви радници Центра за стручни рад користе програм „Интеграл“ који је развијан од стране програмера центра и сарадника из Београда (фирма РССОМ). Програма у потпуности покрива све сегменте рада Центра, тако да база података садржи око 120.000 корисника, лица и преко милион других слогова података.

Са нарастањем захтева, броја корисника и броја радника који раде на бази података, указује се потреба за надградњом сервера који подржава базу података. Бази путем интернет конекције приступају издвојене канцеларије у општинским услужним центрима при општинама, тако да су грађанима на овај начин приближене услуге Центра за социјални рад.

ТЕХНИЧКО-ИНФОРМАТИЧКЕ ПОТРЕБЕ

Ради бољег и ефикаснијег обављања ИКТ делатности Центру је потребно:

1. Ургентна набавка сервера са бољим перформансама
2. Набавка још 10 радних станица
3. Интернет веза за преосталих пет општинских испостава
4. Легални Microsoft software (у току 2016. године Управа за ИКТ испоставила је свим ЈП и ЦСП захтев за приказом стања легалности коришћених software како би у кровном уговору са компанијом Microsoft приказала све институције које користе нелегални софтвер а све у циљу легализације и куповине)

ОБУКА И УСАВРШАВАЊЕ РАДНИКА

У центру за социјални рад у Нишу се придаје велики значај стручном усавршавању радника ради одржавања и унапређења професионалних компетенција и квалитета стручног рада.

Законом о социјалној заштити прописано је право, али и дужност свих стручних радника и стручних сарадника да у току професионалног рада прате развој науке и струке и да се стручно усавршавају ради одржавања и унапређења професионалних компетенција и квалитета стручног рада. Независно од тога да ли су стручни радници ангажовани на јавним овлашћењима или су ангажовани на пружању услуга у локалној заједници обучавају се у складу са Законом.

Због друштвених дешавања, због дугогодишњих криза на нашим просторима неопходно је континуирано стицање знања, како би стручни радници могли професионално да обављају свој посао.

Као последица дугогодишњих криза број социјалних проблема са којим живи наше становништво је велик, с тим што су присутни и нови облици социјалне патологије, за које стручни радници Центра морају да буду обучени, како би знали да се стручно односе у раду са корисницима, а све са циљем да се на адекватан начин пружи помоћ појединцу или његовој породици. Кроз стручно усавршавање стичу се нова знања и вештине, које се свакодневно примењују у раду. У односу на претходне периоде континуирано стицање знања и његова примена су постала свакодневна пракса.

У протеклој, 2016. години одређен број стручних радника је из нишког центра за социјални рад био у прилици да похађа поједине акредитоване програме, едукација, семинаре и обуке, које су им омогућиле применљивост стеченог знања у пракси. Трошкове стручног усавршавања је углавном сносио послодавац, а у мањем броју случајева трошкове су сносили делимично или у потпуности сами радници.

У односу на 2014. годину, 2015. је знатно мањи број стручних радника прошао програме обуке, који су акредитовани. 2015. је свега 24 радника похађало акредитоване програме од стране Републичког завода за социјалну политику. У 2016. години се поново повећава број радника, који је био укључен у одређене едукације и акредитоване програме.

Програми и едукације који су били реализовани 2016. године су

- „Право детета у грађанским судским поступцима“
- „Оснаживање стручних радника у центрима за социјални рад са децом и младима у сукобу са законом“
- „Поступање центара за социјални рад у организовању помоћи и подршке у породици у случајевима постојања ризика од измештања деце“
- „Повремено хранитељство“
- „Деца као сведоци и жртве у кривично-правним поступцима“
- „Смернице за унапређење сродничког хранитељства“
- „Рад са особама са менталним сметњама и инвалидитетом у систему социјалне заштите“
- „Извештај о реализацији услуге породични сарадник“
- „Дигитална комуникација“
- „Примена индикатора за прелиминарну идентификацију трговине људима“
- „Минимални стандарди за заштиту деце у хуманитарним активностима“
- „Електронско насиље“
- „Васпитни налози“ - примена
- „Смернице за сродничко хранитељство“
- „Вођење случаја“
- „Обука за спровођење третмана за починиоце насиља“
- „Рад са децом и младима у сукобу са законом“
- „Конференција случаја“
- „Реинтеграција младих у социјалној средини“
- „Припрема детета за суд“
- „Право детета у грађанским судским поступцима“

Октобарским сусретима у Нишу је присуствовао највећи број стручних радника. Два стручна радника нишког Центра за социјални рад су презентовала рад на овим сусретима.

Током 2016. године су запослени пратили и усвајали савремена достигнућа из области психологије, педагогије и области социјалног рада коришћењем стручне литературе, прибављањем социјалних часописа и уношењем одређених иновација у раду.

Најмањи број запослених радника је био укључен у неки вид формалног образовања, нпр. специјалистичке студије, мастер студије, академско усавршавање. Један радник са ССС ја завршио шести степен права. Један радник са шестим степеном је завршио седми степен права. Један од радника са високом спремом је завршио мастер студије и стекао звање мастер социјалног рада. Још

један радник са VII степеном стручне спреме је на мастер студијама. Током 2017. године ће окончати ове студије и стећи звање мастер социјалног рада.

Стручни радници са дужим стажом, нису били заинтересовани за наставак формалног образовања.

Два стручна радника, психолог и педагог су током 2016. године похађале IV годину Системске - породичне терапије.

У Центру за социјални рад ради велики број радника са малим радним искуством, јер је дошло, у кратком временском периоду, до смене генерација стручних радника. Тренутна обученост за рад стручних радника би требало да буде на вишем нивоу, али да се то достигне биће неопходно одређено време.

Стручно усавршавање радника Центра је Законом јасно дефинисано и то представља законску обавезу. Центар за социјални рад у Нишу за сада нема План обуке усавршавања по коме би се реализовала усавршавања.

АНАЛИТИЧКО ИСТРАЖИВАЧКИ РАД

Послови планирања и развоја обухватају припрему годишњих и других оперативних планова рада установа и других пружалаца услуга социјалне заштите, процену социјалних потреба грађана који живе на територији јединице локалне самоуправе, информисање надлежног органа јединице локалне самоуправе о идентификованим потребама корисника и капацитетима установе и пружаоца услуга да одговори на потребе, праћење квалитета пружених услуга, извештавање о квалитету пружених услуга, иницирање, развој и унапређење услуга, успостављање међусистемске координације и сарадње као и друге активности везане за унапређење рада установе и пружаоца услуга.

У креирању социјалне заштите на локалном нивоу неопходан је значај података о корисницима услуга, које им се пружају, те је самим тим све већи број захтева многобројних установа и организација на свим нивоима владиног и невладиног сектора који потражују податке о корисницима услуга.

Служба за планирање и развој се бави аналитичко-истраживачким радом, тако што прати и извештава о стању социјалне заштите грађана, идентификује потребе група корисника у локалној заједници и планира развој услуга социјалне заштите у складу са потребама грађана и могућностима Града.

С обзиром на значај података о корисницима услуга и у креирању социјалне заштите на локалном нивоу, све је већи број захтева институција и организација на свим нивоима владиног и невладиног сектора који потражују податке о корисницима услуга.

На основу извештаја и анализа радници ове Службе планирају и превентивне активности, информишу грађане о правима и услугама Центра за социјални рад и иницирају развој недостајућих услуга у локалној заједници.

У Служби за планирање и развој се свакодневно обавља ажурирање електронске поште, што подразумева пријем, процену и усмеравање према директору, појединим службама, односно стручним радницима. Ова Служба је задужена за достављање електронске поште према свим организацијама, институцијама и појединцима након договора са директором, руководиоцима свих служби, као и појединим стручним радницима. Осим ових послова пружа се и техничка подршка свим запосленима који у свом раду користе рачунаре и одржава се рачунарска мрежа унутар ЦСР.

На основу свих евиденција које се воде у Центру за социјални рад, у Служби за планирање и развој израђују се годишњи Извештај и Програм рада Центра за социјални рад, као и разне анализе на месечном и кварталном нивоу.

Током протекле године радници ове Службе су израдили:

1. Извештај о раду за 2015.годину за потребе Завода за социјалну заштиту
2. Извештај о раду за 2015.годину за потребе Града Ниша
3. Програм рада за 2017.годину
4. Достава података Управи за привреду, одрживи развој и заштиту животне средине
5. Достава података Одсеку за Статистику, ради израде Статистичког годишњака Града Ниша
6. Достава тражених података Републичком заводу за социјалну заштиту
7. Достава тражених података Министарству за рад, борачка и социјална питања
8. Квартални Извештаји о остваривању Програма развоја Града
9. Обука стручних радника Центра, који су добили радне станице, ради примене програма *Интеграл*
10. Вођење библиотеке Центра
11. Достава података и пружање стручне помоћи приликом израде дипломских и семинарских радова
12. Периодичне анализе резултата добровољног радног ангажовања
13. Достава оређених података НВО сектору, који се не налазе на сајту Центра за социјални рад
14. Израда Плана о поступању у ванредним ситуацијама
15. У сарадњи са колегама из Центра радници ове Службе су конкурисали пројектима код различитих донатора
16. Израда месечних Извештаја за кориснике субвенција
17. Одржавање локалне мреже и корисничких станица
18. Обављање послова везаних за безбедност и здравље радника
19. Достава тражених података градским општинама
20. Достава тражених података „Црвеном Крсту“

Због повећања обима послова, како у оквиру самог Центра, тако и послова од стране Града и Републике, упућених захтева од многобројних организација и институција било би неопходно да се повећа број извршилаца, како би се што квалитетније одговорило многобројним захтевима.

Не само због повећања обима послова, малог броја извршилаца, недовољне техничке опремљености и недовољне обучености, посебно младих стручних радника Центра, очекујемо одређене потешкоће у раду током 2017. године.

ПРОБЛЕМЕ У РАДУ ЦЕНТРА ЗА СОЦИЈАЛНИ РАД ЧИНЕ:

1. Побољшање сарадње на локалном нивоу, поред осталог због децентрализације, која све више спушта социјалну заштиту на локални ниво.
2. Недовољан број стручних радника, због увећаног обима и комплексност послова услед лошег социо-економског статуса наших грађана и све израженије социјалне патологије на нашим просторима
3. Мали пословни простор, а услед тога...
4. Немогућност квалитетног обављања сручног рада у канцеларијама, где су смештена и по три стручна радника
5. Мали број супервизора, у односу на број стручних радника
6. Супервизоре не треба задуживати новим предметима, односно супервизор не може да ради и посао водитеља случаја
7. Неопходна већа средства за материјалне трошкове
8. Немогућност збрињавања одраслих лица, јер је постоји установа у Граду где би адекватно збринули одрасло лице
9. Немогућност збрињавања, односно смештаја жртава трговине људима, јер не постоји Прихватилиште за ову категорију становника.
10. Успостављање боље и ефикасније сарадње са судовима
11. Развој недостајућих услуга
12. Непосреднија сарадња социјалне заштите и цивилног сектора
13. Недовољан број заједничких састанака, конференција случаја код компликованијих случајева
14. Проширење капацитета услуга које постоје на нашој територији
15. Стална потреба за континуираним стицањем нових сазнања, због све присутније социјалне
16. Недовољан број компјутера са лиценцираним software (Microsoft Windows)
17. Недовољан број штампача
18. Неопходни клима уређаји, да би се обављао посао у летњим месецима
19. Недовољно добро организован пренос нових сазнања унутар установе колегама, који нису похађали одређене програме
20. Недовољна примена стечених знања након похађања појединих акредитованих програма

Кодекс рада у Центру за социјални рад је нешто чега радници морају да се придржавају како у односе на потенцијалне, тако и на евидентирани кориснике, који су већ у систему социјалне заштите, због неопходног поштовања права, интегритета и достојанства корисника.

Циљеви у даљем раду радника Центра за социјални рад, како би се на што професионалнији начин обављао посао су да се и у наредној години настави стална сарадња са свим актерима, који имају значај у делу постизања што бољег квалитета у раду.



Директор

Зоран Јовић

Zoran Jovic

ФИНАНСИЈСКИ ИЗВЕШТАЈ
О ПОСЛОВАЊУ ЦЕНТРА ЗА СОЦИЈАЛНИ РАД «СВЕТИ САВА»
ЗА ПЕРИОД 01.01.2016 - 31.12.2016

I

ПРИХОДИ ИЗ БУЏЕТА РЕПУБЛИКЕ

		Износ у динарима
Економ класификација	Назив класификације	Износ
7910	Бруто зараде	50,377,226
7910	Допринос ПИО на терет послодавца	6,045,267
7910	Допринос здравство на терет послодавца	2,594,427
7910	Допринос за незапос. на терет послодав.	377,829
7911	Материјални трошкови	7,245,630
7912	Накнада за рад хранитеља	31,865,684
7913	Матуре и екскурзије за децу на хранитељству	732,215
7914	Професионално оспособљавање деце на смештају у институције	1,231,327
7915	Отпремнине за одлазак у пензију	752,828
7916	Јубиларне награде	422,256
7917	Једнократне помоћи за раднике пропалих фирми	190,080,000
УКУПНО:		291,724,689

II

ПРИХОДИ ИЗБУЏЕТА ГРАДА НИША

		Износ у динарима
Економ класификација	Назив класификације	Износ
7331	Трансфери осталим нивоима власти	29,900,000
7332	Интегрисани сервис услуга	5,350,640
7332	Допринос ПИО –Интегрисани сервис	642,077
7332	Допринос здравство-Интегрисани сервис	275,566
7332	Допринос за незапослене -Интегрисани сервис	40,130
7332	Накнада за превоз- Интегрисани сервис	271,638
7333	Једнократне новчане помоћи	61,047,354
7333	Увећана једнократна новчана помоћ	4,488,000
7333	Субвенције за стамбено комуналне услуге	115,409,239
7333	Социјално становање у заштићеним условима	1,263,676
7333	Привремени смештај у прихваталишта и прихватне станице за незбринуту децу и старе	3,081,077
7333	Сахране социјалних случајева	1,210,770
7333	Допремање хране за стара лица	1508375
7333	Помоћ у кући	5235019
УКУПНО:		229,723,561

III
ОСТАЛИ ПРИХОДИ

Износ у динарима

Економ класификација	Назив класификације	Износ
7331	Једнократне новчане помоћи општине Пантелеј	1,112,000
7331	Једнократне новчане помоћи општ.Црвени Крст	3,704,000
7331	Једнократне новчане помоћи општ.Нишка Бања	457,000
7331	Једнократне новчане помоћи општ. Палилула	5,594,000
7331	Једнократне новчане помоћи општ Медијана	8,579,000
7334	Општина Палилула-финансирање радника	1,265,739
7335	Општина Црвени Крст-финансирање радника	1,657,918
7336	Уплата фонда ПИО- посмртни трошкови	171,972
7322	Пројекат УНИЦЕФА – Подељена брига о деци	3,739,440
7322	Пројекат "Инклузија Рома"	319,950
7711	Меморандумске ставке- боловање и породилско бол.	7,112,029
7337	Трансфери општина за Октобарске сусрете	170,000
7338	Го Медиана-пројекат о старима	174,194
7451	Јавни радови преко тржишта рада	1,182,700
	УКУПНО:	35,239,942

УКУПНИ ТЕКУЋИ ПРИХОДИ
За период 01.01.2016-31.12.2016. год.

I	Из буџета Републике	291,724,689
II	Из буџета Града Ниша	229,723,561
III	Остали приходи	35,239,942
УКУПНИ ПРИХОДИ:		556,688,192

I
СТРУКТУРА РАСХОДА
ПО ИЗВОРИМА ПРИХОДА

РАСХОДИ ИЗ БУЏЕТА РЕПУБЛИКЕ

Износ у динарима

Економ класификација	Назив класификације	Износ
4111	Плате и додаци запослених	50,377,226
4121	Доприноси на терет послодавца ПИО	6,045,267
4121	Доприноси на терет послодавца-Здравство	2,594,427
4121	Доприноси на терет послодавца –Незапслен.	377,829
4126	Јубиларне награде	422,255
4143	Отпремнине за одлазак у пензију	752,828
4151	Накнада за превоз	1,446,829
4211	Трошкови платног промета	310,128
4212	Енергетске услуге	1,439,410
4213	Комуналне услуге	165,510
4214	Услуге комуникација	821,030
4215	Трошкови осигурања	110,543
4221	Трошк.службених путовања, дневнице	455,000
4221	Трошкови превоза на служ. путу	108,155
4221	Трошкови смештаја на слж. путу	58,378
4232	Компјутерске услуге-одржавање рач.	260,000
4233	Услуге образовања и усавршавања	156,235
4235	Стручне услуге-накнада за рад хранит.	31,865,685
4237	Трошкови репрезентације	173,240
4251	Текуће поправке и одржавање зграде	387,716
4252	Трошкови путовања у оквиру рада и ноедложних инт.	220,000
4261	Административни материјал	332,180
4263	Матријал за образовање запос.-стручна литература	162,708
4264	Материјал за саобраћај	475,860
4268	Материјал за хигијену	162,708
4721	Накнаде из буџета за децу и породицу ПОР	1,231,327
4723	Накнаде из буџета за децу и породицу-екскурзије и матуре	732,215
4729	Једнократне помоћи за раднике пропалих фирми	190,080,000
	УКУПНО:	291,724,689

II
СТРУКТУРА РАСХОДА
ПО ИЗВОРИМА ПРИХОДА
РАСХОДИ ИЗ БУЏЕТА ГРАДА НИША

Износ у динарима

Економ класификација	Назив класификације	Износ
4111	Трансфери осталим нивоима власти Бруто зараде и накнаде зарада	21,382,698
4121	Трансфери осталим нивоима власти Доприноси на терет послодавца	3,828,567
411101	Бруто зараде- интегрисани сервис	5,350,640
412101	Доприноси на терет послодавца интегрисани сервис	957,764
415101	Накнада за превоз - интегрисани сервис	271,639
4151	Трансфери осталим нивоима власти Накнада трошкова за превоз	1,091,164
4261	Трансфери осталим нивоима власти Трошкови канц. материјала	371,110
416	Јубиларне награде	29,900
4211	Трошкови платног промета	914,678
4212	Енергетске услуге	421,063
4214	Услуге комуникација	390,749
4219	Трошкови путовања у оквиру радног врем.	179,000
4233	Трошкови одржавања октобарских сусрета	290,000
4249	Специјализоване услуге-безбедност и здравље на раду	74,000
4251	Одржавање административне опреме	122,846
4262	Материјал за саобраћај - бензин	110,000
4821	Градске таксе	24,244
51	Набавка Возила Набавка административне опреме	1,353,000 185,515
4729	Једнократне новчане помоћи	59,779,442
47291	Увећана једнократна новчана помоћ	4,488,000
4728	Субвенције за стамбено комуналне услуге	115,409,239
47281	Социјално становање у заштићеним условима	1,263,676
47281	Привремени смештај у прихватилишта	3,081,077
47261	Сахране социјалних случајева	1,210,770
47281	Помоћ у кући	5,235,019
47281	Дистрибуција хране старим и изнемоглим	1,508,375
	УКУПНО:	229,324,175

Пренос у 2016 год. За ЈНП износио је 63 дин.
Пренос у 2017 години за ЈНП износи 399.499 динара.

III
СТРУКТУРА РАСХОДА
ПО ИЗВОРИМА ПРИХОДА
РАСХОДИ ИЗ ОСТАЛИХ ИЗВОРА

Износ у динарима

Економ класификација	Назив класификације	Износ
47291	Једнократне новчане помоћи општине Пантелеј	1,112,000
47292	Једнократне новчане помоћи општ. Црвени крст	3,664,000
47293	Једникр. новчане помоћи општ. Нишка Бања	457,000
47294	Једнокр.новчане помоћи општ. Палилула	5,594,000
47294	Једнокр.новчане помоћи општ. Медијана	8,579,000
4726	Трошкови сахране-рефундација фонда ПИО	171,972
4111	Зараде радника општине Палилула	955,165
4121	Доприноси на терет послодавца	170,974
4151	Трошкови превоза	39,600
4111	Зараде радника општине Црвени Крст	1,182,907
4121	Доприноси на терет послодавца	253,821
4151	Трошкови превоза	71,190
4141	Накнаде за породилско боловање	5,651,029
4142	Накнаде за боловање преко 30 дана	1,461,000
4234	Трошкови спровођења октобарских сусрета из Општ.	170,000
4235	Трошкови сахране-рефундација фонда ПИО	171,972
4235	Трошкови спровођења пројекта ГО Медиана	174,194
4235	Јавни рад- бруто зараде	1,098,704
4151	Јавни рад - превоз	60,000
4261	Јавни рад- канцеларијски материјал	23,996
4231	Инклузија Рома-Образовање Рома	57,477
422	Инклузија Рома-Уговори о спровођењу Инклузије	47,468
423	Инклузија Рома-Послужење на радионицама	100,414
423	Инклузија Рома- канцеларијски материјал	93,955
426	Инклузија Рома- Трошкови бензина	20,636
	Пројекат Unicefa "Подељена брига о деци и васпитни	
411	Зараде по основу цене рада пројекта- Подељена брига	1,223,079
412	Доприноси на зараде на терет пројекта	218,930
415	Трошкови превоза из пројекта Подељена брига-карт	47,160
421	Трошкови платног промета пројекта	3,673
421	Трошкови комуникације-телефона пројекта	85,030
425	Трошкови осигурања запослених	30,294
423	Стручне услуге пројекта-извођење пројекта	2,223,391
415	Трошкови превоза на пројекту-тахи	20,000
4232	Услуге одржавања рачунара из пројекта	12,520
4234	Штампање флајера за пројекат	26,300
4261	Канцеларијски материјал за пројекат	148,274
4264	Униформе и заштитна одела за пројекат	76,174
4212	Трошкови грејања	118,028
	УКУПНО:	35,615,327

Трошкови осталих расхода су већи у односу на приходе за 375.385 динара због преноса прихода пројекта из предходне године у износу од 1.452.586, а у наредну се за ту намену преноси 1.077.201 динар.

УКУПНИ ТЕКУЋИ РАСХОДИ
За период 01.01.2016-31.12.2016. год.

I	Из буџета Републике	291,724,689
II	Из буџета Града Ниша	229,324,175
III	Остали расходи	35,615,327
УКУПНИ РАСХОДИ:		556,664,191

РЕКАПИТУЛАЦИЈА

ТЕКУЋИ ПРИХОДИ	556,688,192
ТЕКУЋИ РАСХОДИ И ИЗДАЦИ	556,664,191
БУЏЕТСКИ СУФИЦИТ	24,001

Суфицит из предходне године у износу од 1.452.649 - био је наменски опредељен за спровођење пројекта "Unicefa" и ЈНП .Садашњи суфицит од 24.001 додајемо на предходни, па износ од 1.476.650 , који се налази на наменским рачунима - наменски је опредељен за пројекат "Unicefa" у износу од 1.077.201 и за ЈНП. износ од 399.499 динара.

**ШЕФ
РАЧУНОВОДСТВА**

Јасмина Илић, дипл ецц

Јасмина Илић



ДИРЕКТОР

Зоран Јовић, дипл социолог

Зоран Јовић

НАСЛОВ-ПОДНАСЛОВ	Страна
Предмет Извештаја о раду са финансијским Извештајем Центра	2
Делатност Центра	2
Други послови Центра	3
Основа за израду Извештаја	4-5
Град Ниш-општи подаци	6-16
Стручни послови Центра	16-20
Корисници услуга Центра за социјални рад	20
Флуктуација корисника	21
Кретање броја узрасне категорије –деца	22
Кретање броја узрасне катег-одрасли и стари	23
Број поднетих захтева и решавање	24
Услуге социјалне заштите	25-28
Материјална подршка	28-32
Породично правна заштита	32-34
Материјална подршка радницима девастираних предузећа	35
Мигрантска криза	35
Услови рада	36
Техничка опремљеност Центра	37
Обука и усавршавање радника	37-38
Аналитичко истраживачки рад	39-40
Проблеми у раду	41
Финансијски извештај за 2016г.	42-47
Садржај	48